

522GW

Návod k použití



Úvod do Vašeho Dash Cam

Tento Nextbase™ Dash Cam byl navržen speciálně s lehkostí použití; doporučujeme neměnit výchozí nastavení, která byla pečlivě vybrána pro nejlepší výkon v každodenním použití.

Zkontrolujte verzi firmwaru Dash Cam. Verzi najdete v nabídce Nastavení v části Systémové informace. Nejnovější verze jsou k dispozici ke stažení z našich webových stránek, kde si můžete stáhnout a aktualizovat v případě potřeby.

www.nextbase.com

Základní provoz

Je nezbytné, aby tato Dash Cam používala vysoce kvalitní značkovou kartu Micro SD třídy 10 nebo U1 s velmi vysokou rychlostí přenosu dat generovanou záznamem s vysokým rozlišením. Pro dosažení nejlepších výsledků doporučujeme používat dash cam s našimi Nextbase SD kartami™.

Vaše NEXTBASE™ dash cam je nastavena na nahrávání videa do 1 minuty. To znamená, že každé video má odpovídající velikost, pokud byste si ho měli stáhnout a poslat do pojišťovny. Karta MicroSD se nakonec postupně zaplní video soubory, ale v tomto případě automaticky odstraní nejstarší soubor, aby vytvořil prostor pro nové nahrávky. Tímto způsobem budete mít stále dostatek místa a mnoho dostupných uložených jízdních údajů.

Typicky 16Gb karta bude ukládat posledních 1,5 hodiny jízdy.

GPS se automaticky přizpůsobí letnímu času.

Automatická technologie Start / Stop

Tato funkce Nextbase™ Dash Cam snímá energii dodanou do zásuvky zapalovače cigaret hned po zapnutí zapalování vozidla a začne automaticky zaznamenávat. Když je zapalování vypnuté, dash cam provede proces automatického vypnutí.

1. Tipy pro zachycení nejlepších záznamů:

1.1 Umístěte dash cam do středu čelního skla a ideální za zpětné zrcátko, aby nedošlo k rozptýlení řidiče.

1.2 Ujistěte se, že oblast na čelním skle, přes kterou se dash cam dívá, je bez nečistot a je v zóně stírání. Tím se zajistí, že vaše videa budou co nejjasnější.

1.3 Snižte množství oblohy na obrázku, pohled kamery směrem k silnici. Příliš mnoho oblohy bude silnice vypadat tmavší kvůli automatické kompenzaci expozice.

1.4 Odstraňte nepotřebné objekty z řídicího panelu. Pokud jsou objekty umístěny na palubní desce, mohou způsobit odrazy na čelním skle a tyto odrazy mohou být zachyceny během záznamu.

1.5 Proti oslnění objektivu kamery lze zakoupit Nextbase™ polarizační filtr.

2. Tipy pro stabilní výkon paměťové karty:

2.1 Paměťovou kartu pravidelně naformátujte, doporučujeme přibližně každé 2-3 týdny. Tím se vymažou všechny soubory z karty a znovu jej nastavíte na další použití pomocí dash cam. Samozřejmě, měli byste to udělat až poté, co jste stáhli všechny soubory z karty, které budete chtít zachovat, protože formátování karty odstraní veškerý obsah.

2.2 Naformátovat kartu pomocí palubní kamery. Tím zajistíte, že karta je strukturována speciálně pro váš fotoaparát. Dvakrát stisknete tlačítko MENU a vyberte kartu Formát. Podle pokynů na obrazovce postupujte podle pokynů


2.3 Před vyjmutím SD karty vypněte kameru, aby nedošlo k poškození paměťové karty nebo souborů uložených na paměťové kartě.

Obsah

ÚVOD DO POUŽÍVÁNÍ PALUBNÍ KAMERY V AUTĚ	02	NOUZOVÉ SOS - VÝVOJOVÝ DIAGRAM	28
OBSAH	03	NOUZOVÉ SOS ČASTO KLADENÉ OTÁZKY	29
BEZ PEČI NOSTNÍ OPATŘENÍ / VAROVÁNÍ PRO POUŽITÍ	04	PŘIPOJENÍ APLIKACÍ (MYNEXT BASE CONNECT™ A ALEXA)	30
UPOZORNĚNÍ	05	REŽIM VIDEA / VÝBĚR SLOŽEK / FOTO	31
BEZ PEČI. OPATŘENÍ / UPOZORNĚNÍ / SOULAD S KANADOU	06	PLAYBACK MODE - VIDEO	32
FCC PROHLÁŠENÍ	07	PLAYBACK MODE - VIDEO EDITACE	33
FCC - PROHLÁŠENÍ DODAVATELE O SHODĚ	08	PLAYBACK MODE - PROTECT & DELETE	34
SPECIFIKACE PRODUKTU	09	MYNEXT BASE CONNECT™	35
OBSAH BALENÍ / VLASTNOSTI PRODUKTU	10	MYNEXT BASE PLAYER™ - PŘEHLED	36
DÍLY A OVLÁDACÍ PRVKY DASH CAM	11 - 12	MYNEXT BASE PLAYER™ - EDITACE	37
PŘI MONTÁŽI DO VOZIDLA	13 - 16	MYNEXT BASE CLOUD™	38
UMÍSTĚNÍ DASH CAM / PŘÍSLUŠENSTVÍ	17	ALEXA™ BUILT-IN	39
POLARIZAČNÝ FILTER	18	PC PŘIPOJENÍ	40
NAMONTUJTE NÁSTAVEC	19	FIRMWARE UPDATE INFORMACE	41
ZMĚNA MONTÁŽE	20	TV PŘIPOJENÍ	42
PRVNÍ POUŽITÍ	21 - 22	NEXT BASE™ SD KARTY	43
MENU / NASTAVENÍ VIDEA	23	ČASTO KLADENÉ OTÁZKY	44 - 45
NASTAVENÍ VIDEA (POKR.) / NASTAVENÍ	24	CE INFORMACE O OZNAČOVÁNÍ / SOFTWAREOVÁ LICENCE	46
SETUP NASTAVENÍ (POKR.)	25	ZÁRUKA / ONLINE A MEZINÁRODNÍ NÁKUPY	47
ASISTENČNÍ SLUŽBY ŘIDIČE	26	VÍCE NEXTBASE™ PRODUKTŮ / SLUŽBY / SOFTWARE	48
ASISTENČNÍ SLUŽBY ŘIDIČE (NOUZOVÉ SOS)	27	DASH CAM ROZSAH FUNKCÍ	49

Upozornění

Před použitím si pečlivě přečtěte tento návod a uschovejte jej pro budoucí použití.
Sejde se vám, v případě jakéhokoli operačního problému.

- VÝSTRAHA:** Za žádných okolností nevystavujte tento výrobek dešti, vlhkosti nebo vodě, mohlo by dojít k úrazu elektrickým proudem nebo požáru.
- POZOR:** Abyste snížili riziko úrazu elektrickým proudem, neprovádějte jinou údržbu, jak je uvedena v návodu k použití, pokud k tomu nemáte oprávnění. Nechte jednotku opravit kvalifikovaným servisním technikem, pokud;
Jednotka byla vystavena dešti nebo vodě.
Zdá se, že jednotka nefunguje normálně.
Jednotka vykazuje výraznou změnu výkonu.
- LCD:** Obrazovka z tekutých krystalů (LCD) je vícevrstvá složka obsahující 311 040 pixelů. Pixely však mohou selhat během normální životnosti produktu. 1 pixel = 0,000003% míra selhání a jedna porucha pixelu za rok provozu se považuje za normální a není důvodem k obavám.
- WEEE:**  Likvidace použitých elektrických a elektronických zařízení a / nebo baterií uživateli v domácnostech v Evropské unii. Tento symbol na výrobku nebo obalu znamená, že se nemůže zlikvidovat jako domovní odpad. Zařízení a / nebo baterii musíte zlikvidovat odevzdáním do příslušného zařízení zpětného odběru pro recyklaci elektronických zařízení a / nebo baterií. Pokud potřebujete další informace, kontaktujte místní úřad pro likvidaci domovního odpadu.
- RIZIKO UDUSENÍ:** Některé produkty mohou obsahovat komponenty, které jsou dostatečně malé na to, aby jejich děti spolklí či vdechli. Uchovávejte mimo dosah dětí.

Na co je třeba dbát při používání tohoto produktu

1. Před nasazením upevněním na přední sklo se ujistěte, že na něm nejsou nečistoty nebo mastnota.
2. Nezakrývejte výhled na cestu zařízením ani nebraňte rozvinutí airbagů v případě nehody.
3. Pokud se zařízením nepoužívá, odpojte automobilový adaptér od zásuvky 12 / 24Vdc ve vozidle a od samotné Dash Cam.
4. Dash Cam čistěte pouze mekkou čistým hadříkem. Na vačšue nečistoty naneste na jemnou hadřík neutrální čisticí prostředek zředěný v 5 až 6 dílech vody
5. Upozorňujeme, že alkohol, ředidlo, benzen atd., Mohou způsobit poškození barvy nebo nátěrů.
6. Vyvarujte se kontaktu s objektivem, protože by mohlo dojít k jeho poškození.
7. Pokud je to nutné, vyčistěte skleněnou čočku opatrně pomocí čisticí kapaliny na brýle a použijte pouze měkký hadřík.
8. Videozáznamy vytvořené touto kamerou Dash Cam jsou určeny pouze pro osobní použití.
9. Zveřejnění záznamů na Youtube, na internetu nebo na jiných platformách podléhá zákonu o ochraně údajů a musí být splněny jeho požadavky. Pokud se má používat Dash Cam v komerčním prostředí, t. j. při používání nákladních vozidel, pak v nařízení CCTV platí nová pravidla kromě ustanovení Zákona o ochraně. Zahrnuje to zejména označení k identifikaci použití CCTV, vynechání zvukového záznamu a informování příslušných orgánů o tom, kdo údaje kontroluje.
10. Přehrávání videa n a Dash Cam, které je viditelné pro řidiče, je v některých zemích nebo státech zakázáno nebo omezeno. Dodržujte tyto zákony.
11. Během jízdy neupravujte ovládací prvky vaší kamery Dash Cam, protože to odvádí pozornost od řízení vozidla.
12. Před použitím Dash Cam n a čelním skle zkontrolujte místní zákony a nařízení, z a kterých řídíte vozidlo. Některé zákony zakazují nebo omezují umístování předmětů n a čelní sklo motorového vozidla. MONTÁŽ ZAŘÍZENÍ JE ODPOVĚDNOSTI UŽIVATELE V SOULADU SE VŠEMI PLATNÝMI ZÁKONY A OMEZENÍMI.
Vždy umístěte vaši NEXTBASE™ Dash Cam na místo, které nebrání řidiči ve výhledu na cestu. Společnost NEXTBASE nepřebírá žádnou odpovědnost za pokuty, napomenutí nebo škody na vaší NEXTBASE™ Dash Cam.
NEXTBASE™ nepřebírá žádnou odpovědnost za jakékoliv poškození nebo zranění způsobené použitím Dash Cam.
13. Před použitím Dash Cam je důležité, aby byla úplně nabitá. Připojte Dash Cam přes port USB k domácímu zdroji napájení, například k počítači nebo domácí zásuvce USB, na přibližně 2 hodiny.

Rozptylování může vést k nehodám a riziku zranění nebo smrti. Vždy sledujte cestu a sledujte i své okolí.



Varování k produktu

Nedodržení následujících výstrah může vést k nehodě nebo srážce, která může mít za následek smrt nebo vážné zranění.

rozptylování

Cílem této kamery je zlepšit znalost situace při správném použití. Při nesprávném použití by vás displej mohl rozptylovat, což by mohlo vést k nehodě způsobující vážné zranění nebo smrt. Nevyhledávejte přístup k informacím uloženým na přístrojové desce nebo měňte nastavení zařízení během jízdy. Informace uložené na Dash Cam by měly sloužit jako důkaz, když je vozidlo v klidu, pokud jste v souladu s místními zákony zaparkováni na bezpečném místě.

Nastavení Dash Cam by měli měnit pouze během zastavení vozidla, pokud jste zaparkováni na bezpečném místě v souladu s místními zákony. Vždy udržujte přehled o svém okolí a neodvíjejte se od displeje ani se nenechte rozptylovat displejem. Zaostrění na displej může způsobit nepovšimnutí si překážek nebo nebezpečí. Dash Cam používejte na své vlastní riziko.

Během jízdy neměňte nastavení ani nepřistupujte k žádným funkcím, které vyžadují delší používání ovládacích prvků Dash Cam. Než se pokusíte provést takové operace, bezpečně zaparkujte. Přehrávání videa na zařízeních se zobrazovacími prvky viditelnými řidiči je v některých zemích nebo státech zakázáno nebo omezeno. Dodržujte tyto zákony.

Instalace do vozidla

Při instalaci Dash Cam ve vozidle, neumísťujte Dash Cam namísto, které brání ve výhledu řidiče na cestu nebo narušuje ovládací prvky vozidla, jako například volant, nožní pedály nebo řídicí páky. Nepokládejte nezajištěné zařízení na palubní desku vozidla. Dash Cam neumísťujte před ani nad airbag.

Baterie

Lithium-iontové baterie se používají ve většině přístrojů NEXTBASE™ Dash Cam. Pokud se nebudete řídit těmito pokyny, baterie mohou mít zkrácenou životnost nebo mohou představovat riziko poškození Dash Cam, požáru, chemického popálení, úniku elektrolytu a / nebo zranění.

- Dash Cam nebo baterie nerozebírejte, neupravujte, nepředělávejte, nepropichujte ani nepoškozujte.
- Nevýjímejte ani se nepokoušejte vybírat nevyměnitelnou baterii, která je určena pro profesionály.
- Nevystavujte Dash Cam ohni, výbuchu nebo jinému nebezpečí.
- Nevystavujte Dash Cam dešti ani vodě.

Magnety

Dash Cam a jeho držák mohou obsahovat magnety. Za určitých okolností mohou magnety způsobovat rušení některých vnitřních zdravotnických prostředků včetně kardiostimulátorů a inzulínových pump. Zařízení a držáky, které obsahují magnety, by měly být od takových zdravotnických prostředků držet dál. Magnety mohou způsobit poškození některých elektronických zařízení, včetně pevných disků v přenosných počítačích a bankovních, kreditních nebo členských kartách. Buďte opatrní, když se zařízením a držáky, které obsahují magnety, nacházejí v blízkosti elektronických zařízení nebo bankovních, kreditních nebo členských karet.



Výstrahy při používání

Nedodržení následujících upozornění může mít za následek zranění osob nebo poškození majetku nebo může mít negativní vliv na funkčnost Dash Cam.

Baterie

- Dash Cam nebo baterie neponořujte a nevystavujte dešti, vodě ani jiným tekutinám.
- Nenechávejte přístroj Dash Cam vystaven zdroji tepla nebo na místech s vysokou teplotou, například na slunci nebo v autě bez dozoru. Abyste předešli možnému poškození, vyberte Dash Cam z vozidla nebo jej skladujte mimo přímého slunečního záření, například v odkládací schránce.
- Nepoužívejte Dash Cam mimo následujícího teplotního rozsahu: od -20 ° C do 45 ° C (od -4 ° C do 113 ° F).
- Pokud ukládáte Dash Cam na delší dobu, skladujte ho v následujících prostorách teplotní rozsah: od 0 ° do 25 ° C (od 32 ° do 77 ° F).
- Nepoužívejte napájecí a / nebo datový kabel, který není schválen nebo dodáván společností NEXTBASE™.
- Obráťte se na místní oddělení likvidace odpadu a zlikvidujte Dash Cam / baterie v souladu s platnými místními zákony a předpisy.

Bezpečnostní opatření při montáži zařízení na sklo

Před použitím Dash Cam na čelní sklo zkontrolujte stav a místní zákony a nařízení, podle kterých řídíte vozidlo. Některé zákony zakazují nebo omezují umístování předmětů na čelní sklo motorového vozidla. JE ODPOVĚDNOSTI UŽIVATELE INSTALOVAT ZAŘÍZENÍ V SOULADU SE VŠEMI PLATNÝMI ZÁKONY A OMEZENÍMI. Dash Cam NEXTBASE™ vždy namontujte na místo, které nebrání řidiči ve výhledu na cestu. NEXTBASE™ nepřebírá žádnou odpovědnost za jakékoli pokuty, upozornění nebo škody, které mohou vzniknout v důsledku jakéhokoli porušení státního nebo místního zákona nebo nařízení o používání vaší kamery NEXTBASE™.

Bezpečnostní požadavky týkající se kamery

V některých jurisdikcích by mohlo být považováno za narušení soukromí fotografovat nebo veřejně zobrazovat fotografie nebo videa lidí nebo jejich vozidel používajících tento produkt. Je vaší odpovědností znát a dodržovat příslušné zákony a práva na soukromí ve vaší jurisdikci a v kterékoliv jurisdikci, ve které můžete používat toto zařízení. Videozáznamy vytvořené touto kamerou Dash Cam by měly být určeny pouze pro osobní použití.

Zveřejnění záznamů na stránkách YouTube, na internetu nebo jinými metodami podléhá právním předpisům o ochraně údajů a musí se dodržovat jejich požadavky. Takové právní předpisy o ochraně údajů mohou zakazovat používání a šíření záznamu Dash Cam vámi nebo mohou něj ukládat omezení - doporučujeme, abyste si před šířením jakéhokoli záznamu Dash Cam ověřili právní požadavky u svého právního poradce.

Pokud se má kamera Dash používat v komerčním prostředí Spojeného království, tj zahrnuje to označení pro identifikaci použití CCTV, vynechání zvukového záznamu a informování příslušných orgánů o tom, kdo údaje kontroluje. Chcete-li používat zařízení v komerčním prostředí v zemích mimo Spojené království, přečtěte si a dodržujte místní nařízení a požadavky. Pokud jde o provoz mimo Spojené království, mohou se použít zvláštní právní požadavky v případě, že se Dash Cams mají používat v obchodním nebo zaměstnaneckém kontextu - znovu doporučujeme, abyste si před zahájením používání Dash Cams v obchodním nebo zaměstnaneckém vztahu zkontrolovali právní požadavky u svých právních poradců.

Upozornění

G Senzor

G senzor v Dash Cam měří síly, které na něj působí, s odkazem na jedno G, které je jmenovitou silou, která na nás působí, když stojíme na zemském povrchu. Pokud je překročen předem stanovený práh síly, G senzor spustí i ochranu všech právě probíhajících nahrávání.

Ochrana G senzoru bude nepříznivě ovlivněna, pokud Dash Cam NE je namontována ve vertikálním směru, tj s objektivem směřujícím do nebo ze směru jízdy.

Informace o síle G odvozené z G senzoru nejsou vždy úplně přesné, protože jsou odvozeny z G senzoru v průběhu času metodou odběru vzorků. Přesnost zaznamenané hodnoty G senzoru závisí na tom, kdy nastalo zrychlení v případě odebraného vzorku.

Práhové hodnoty pro spuštění ochrany videa spoléhají na překročení spouštěcí hodnoty mezi dvěma po sobě následujícími vzorky v kterékoli ze tří os G senzoru.

Pokud se automatická ochrana pomocí G senzoru nespustí během události, na ochranu souboru byste měli stisknout tlačítko Protect. Ochrana souboru lze provést také pomocí funkce přehrávání na Dash Cam nebo prostřednictvím aplikace MyNextbase Connect™ pro příslušné modely s podporou Wi-Fi.

Inovační, vědecká a ekonomická shoda s požadavky Kanady

Toto zařízení je v souladu s normami RSS a licencemi Innovation, Science a Economic Development Canada.

Provoz podléhá těmto dvěma podmínkám:

- (1) toto zařízení nesmí způsobovat rušení a
- (2) toto zařízení musí akceptovat jakékoli rušení, včetně rušení, které může způsobit nežádoucí provoz zařízení.

Informace o rádiovém pásmu a výkonu

Portable Multimedia Limited tímto prohlašuje, že rádiové zařízení typu Dash Cam série 2 je v souladu se směrnici 2014/53 / EU. K dispozici je úplné znění EU prohlášení o shození této internetové adresy <https://www.nextbase.com/certifications/>

Informace o bezdrátovém produktu:

2400 - 2483,5 MHz: Wi-Fi (max. 16,3 dBm), BT (max. 6,0 dBm), BLE (max. 6,0 dBm).

Informace o expozici RF (MPE)

(3) Toto zařízení splňuje požadavky EU a Mezinárodní komise pro Neionizační a radiační ochranu (ICNIRP) týkající se omezení vystavení široké veřejnosti elektromagnetickému záření v oblasti prostřednictvím ochrany zdraví. Toto zařízení splňuje požadavky na vystavení vysokofrekvenčnímu záření a musí být provozovány v minimální vzdálenosti 20 cm od uživatele.

Patent Information

U.S. Patent No. 11,061,555

FCC Prohlášení

Toto zařízení je v souladu s částí 15 pravidel FCC. Provoz je podmíněn podmínkami:

- (1) toto zařízení nesmí způsobovat škodlivé rušení, a
- (2) toto zařízení musí akceptovat jakékoli přijaté rušení včetně rušení, které může působit nežádoucím.

Toto zařízení bylo testováno a bylo zjištěno, že splňuje limity pro digitální zařízení třídy B podle části 15 pravidel FCC. Tyto limity jsou navrženy tak, aby poskytovaly přiměřenou ochranu před škodlivým rušením v obytné instalaci. Toto zařízení generuje, používá a může vyzařovat vysokofrekvenční energii a pokud není instalováno a používáno v souladu s pokyny, může způsobit škodlivé rušení rádiové komunikace. Neexistuje však žádná záruka, že v konkrétní instalaci nedojde k rušení. Pokud toto zařízení způsobuje škodlivé rušení rozhlasového nebo televizního příjmu, které lze určit vypnutím a zapnutím zařízení, uživatel se doporučuje pokusit se napravit rušení jedním nebo více z následujících opatření:

- Přeorientujte nebo přesuňte přijímací anténu.
- Zvětšete vzdálenost mezi zařízením a přijímačem.
- Připojte zařízení k zásuvce na jiném obvodu, než ke kterému je přijímač připojen.
- Obratťe se na prodejce nebo zkušeného rádiového/TV technika.
- Tento spotřebič a jeho anténa nesmí být umístěny ani provozovány ve spojení s žádnou jinou anténou nebo vysílačem.
- Mezi anténou a osobou musí být udržována minimální vzdálenost 20 cm, aby byly splněny požadavky na vystavení vysokofrekvenčnímu záření.

FCC UPOZORNĚNÍ:

Tento produkt neobsahuje žádné části, které by mohl opravovat uživatel. Opravy by mělo provádět pouze autorizované servisní středisko NEXTBASE™. Výsledkem by mohly být neoprávněné opravy nebo úpravy, trvalé poškození zařízení a ztráta záruky a oprávnění k provozování tohoto zařízení podle ustanovení části 15.

FCC Identifikátor

FCC identifikátor (FCC ID) je k dispozici jako e-label v rámci webu Dash Cam System Info.

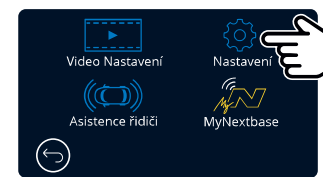
Chcete-li zobrazit FCC ID, postupujte podle pokynů:

Okénko 1:



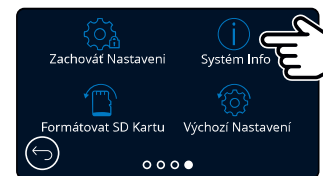
Stisknutím tlačítka "Menu" vstoupíte do systému nabídky Dash Cam.

Okénko 2:

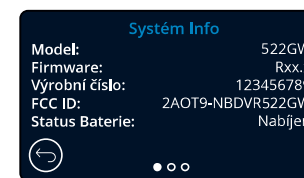


Stiskněte tlačítko "Nastavení".

Okénko 3:



Přejedte přes stránky nabídky a vyberte Systémové informace.



Identifikátor FCC (FCC ID) je viděn jako výše.

Regulační informace (FCC ID) jsou vloženy s firmwarem dash cam, a na krabici a je součástí tohoto návodu k obsluze.

FCC ID nelze nahradit uživatelem.

FCC - Prohlášení dodavatele o shodě

VYHLÁŠENÍ DODAVATELE O SHODĚ
(47 CFR Sekce 2.906).

Tank Design

(Odpovědná strana, která se nachází ve Spojených státech)

Tímto prohlašuji, že základní požadavky stanovené ve 47 oddílech 2.906 FCC CFR byly plně splněny na našem výrobku, jak je uvedeno níže:

1. Informace o žadateli:

Název společnosti: Portable Multimedia Ltd

Poštová adresa: Unit 2, Caerphilly Business Park, Van Road, Caerphilly. CF83 3ED. UK

Kontakt: Graham Lambert

Tel: +44 02920 866429

Email : support@nextbase.com

2. Produkt:

Název produktu: Dash Cam

Model č.: NBDVR522GW

Názov značky: Nextbase

3. Uplatňování norem

Standardy:

E-CFR Title 47 Part 15 Subpart B—Unintentional Radiators: 2018

Číslo zostavy: WTS19S04021638E

4. Testovací společnost používaná pro měření:

Název: Waltek Services (Shenzhen) Co., Ltd.

Adresa: 1/F, Fukangtai Building, West Baima Rd Songgang Street, Baoan District,
Shenzhen, Guangdong, People's Republic of China, 518105 Kontakt:

Philo Zhong Tel: +86

755 8355 1033 802

Email: CB@waltek.com.cn

Označení č.: CN1201

FRN: 523476

5. FCC značka



Odpovědnosti a povinnosti

Přísně dodržujte FCC pravidel 2.906, 2.908, 2.909.

Žadatel o povolení

Název společnosti: Portable Multimedia Ltd

Poštová adresa: Unit 2, Caerphilly Business Park, Van Road,
Caerphilly. CF83 3ED. UK

Kontakt: Graham Lambert

Podpis: *G. K. Lambert*

Email Adresa: support@nextbase.com

Tel: +44 02920 866429

Datum: 30. April 2019

6. Odpovědný v US.

Název společnosti: Tank Design

Poštová adresa: 158 Sidney Street, Cambridge, MA 02139, United States

Kontakt: Mr Scott Watts

Podpis: *Mr Scott Watts*

Email adresa: SWatts@tankdesign.com

Tel: (617) 388-8380

Datum: 30th April 2019

Vyhlášení o shode

My, Portable Multimedia Limited.
Dorna House Two.
52 Guildford Road,
West End, Surrey.
GU24 9PW
United Kingdom

Na výhradní odpovědnost prohlašujeme, že výrobky:-

Název produktu: NEXTBASE In CarCam
Modelové číslo: NBDVR522

Na které se vztahuje toto prohlášení, splňuje tyto normy::, 2014/30/EU

(EMC Directive)
EN 55032:2015
EN 55035:2017
EN61000-3-2:2014
EN61000-3-3:2013
EN 60950-1: 2006 + A11:2009+A1 2010+A12:2011+A2:2013 (LVD)
2011/65/EU + EU 2015/863 (RoHS directive)
2012/19/EU (WEEE Directive)
EC 1907/2006 (REACH)
IEC 61000 -4-2:2008 IEC61000-4-3:2006+A1:2007+A2:2010

IEC 61000-4-4:2012, IEC 610004- 5:2014, IEC 610004- 6:2013
IEC 61000-4-8:2009, IEC 610004- 11:2004+A1:2017
EN 301 489-1 V2.2.1: 2019-03
EN 301 489-17V3.2.0:2017-03
EN 301 489-19 V2.1.1:2019-04
EN 300 328 V2.1.1: 2016 11 (BT3.0, BT4.0 & Wi-Fi)
2014/53/EU & EN 62311:2008 (RED)
ETSI EN 303 413 V1.1.1: 2017 06 (GNSS)

Další informace:

Tento výrobek splňuje výše uvedené požadavky a je označen značkou CE odpovídajícím způsobem.

Caerphilly, United Kingdom
(Místo vydání)

7th May 2019

(Datum vydání)

Graham Lambert
(Jméno odpovědné osoby)

G. K. Lambert.
(Technical Director)

(Podpis odpovědné osoby)
Telephone +44 2920 866429

Declaration of Conformity

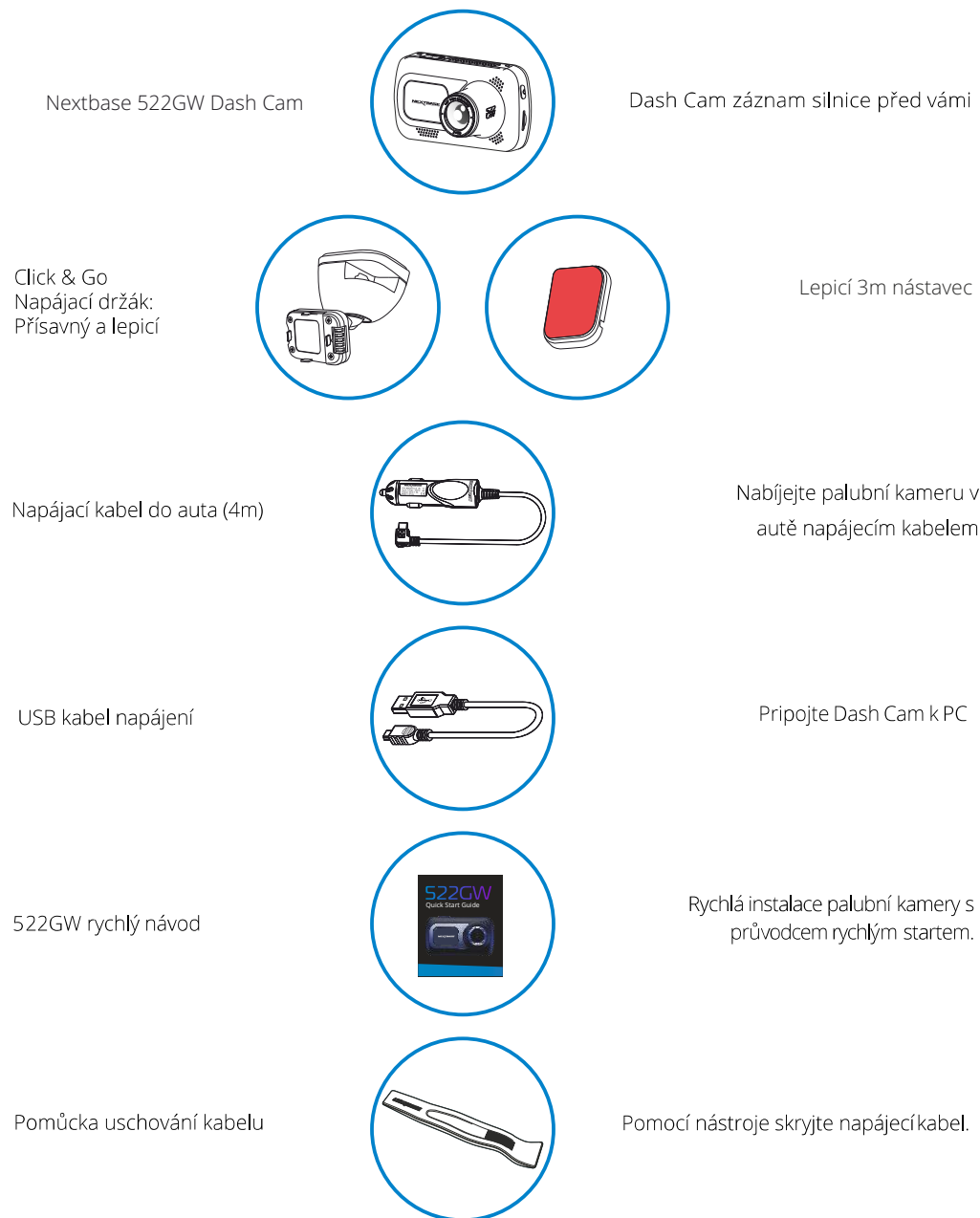
Specifikace produktu

Číslo modelu / název	NBDVR522GW
Požadavky na napájení	5V / 1.5A
Napájení	12-24Vdc Napájecí kabel do auta (dodává se) Pojistka Typ: 32mm / 2A Výstup: 5Vdc Hardwire Kit též k dispozici pro nákup pro skryté, trvalé napájení
Rozlišení snímáče	5.14M Pixel (2616 x 1964)
Čočka - Typ / Uhol / Clona	6G / 140° / F1.3
Rozlišení nahrávání	2560×1440 @30fps day & night
Velikost obrazovky	3"
Rozl.obrazovky	960 (W) X 480 (H) pixels
Poměr obrazovky	16:9
Čtečka karet SD	MicroSD, Class 10, U3, up to 128GB
karta	8-128GB SDHC / SDXC, U3, Class 10 (48mb/s) Pre dosiahnutie najlepších výsledkov použite SD kartu značky Nextbase.
SD Kapacita (předvolených nastavení. Časy nahrávání se zkrátí připojením zadní kamery)	8GB MicroSD = 30 Zápisnice zo záznamu 16GB MicroSD = 60 Zápisnica zo záznamu 32GB MicroSD = 120 Zápisnica zo záznamu 64GB MicroSD = 240 Zápisnica zo záznamu 128GB MicroSD = 480 Zápisnica zo záznamu
Nahrávací formát	MP4
Vstavaná baterie	Lithium-polymer 3,7 V / 320mAh (cca 15 minut záznamu) Konstrukce baterie umožňuje funkci "Auto Power Off" fungovat v případě ztráty energie ve vozidle. Není určen jako alternativní zdroj napájení na výměnu dodaného adaptéru do auta.
GPS Modul	Dual System
Rozměry	94 x 53 x 45
Váha	125g

Slovní značka a logo Bluetooth jsou registrací ečností Bluetooth SIG.
Windows je registrovaná ochranná známka společnosti Microsoft Corporation ve Spojených státech a dalších zemích. Android je ochranná známka společnosti Google Inc ve Spojených státech a dalších zemích.
2015 Google Inc. Všechna práva vyhrazena. Mapová služba Google Maps je ochranná známka společnosti Google Inc. Mac je registrovaná ochranná známka společnosti Apple Inc ve Spojených státech a dalších zemích.
iOS je ochranná známka nebo registrovaná ochranná známka společnosti Cisco ve Spojených státech a dalších zemích.
Wi-Fi je registrovaná značka společnosti Wi-Fi Alliance Corporation.
microSD a logo microSD jsou ochranné známky společnosti SD-3C, LLC.
MyNextbase Player™, MyNextbase Cloud™ a Click & Go PROã jsou registrované ochranné známky společnosti Portable Multimedia Ltd.

Obsah balení

Skontrolujte obsah produktu Nextbase™ Dash Cam.



Vzhled výrobku se může mírně lišit od vzhledu výše uvedeného.

Funkce produktu

Děkujeme Vám za zakoupení nextbase Dash Cam, v této sekci přiblížíme některé z dostupných funkcí.

HD Schopnost záznamu

1440p HD nahrávání 30 fps, pro záznam silnice před vámi.

HD dotykový displej

Jasný, čistý 2,5" displej s vysokým rozlišením s technologií IPS pro široký pozorovací úhel.

Click & Go Pro Napájaný držák

Exkluzivní Click and Go Pro magnetický držák auta pro snadnou instalaci a demontáž palubní kamery pouze jednou rukou.

G Senzor / Ochrana souboru

V případě nárazu zařízení automaticky "chrání" záznam a zastaví přehrávání souboru. To lze provést také ručně stisknutím tlačítka "Protect". Jednotlivé soubory mohou být také "chráněny" při zobrazení v režimu přehrávání.

Vstavané GPS

Vestavěná GPS sleduje Vaši cestu.

Automatická Start / Stop technologie

Jakmile je zapalování vozidla zapnuto, kamera začne automaticky nahrávat. Když je zapalování vypnuté, kamera provede proces automatického vypnutí.

Inteligentní Parking režim

Inteligentní parkovací režim spustí automatické nahrávání detekce pohybu, zatímco vaše auto je v bezpečí při parkování.

Vstavaný mikrofón & Reprodukční

Nahrávejte zvuk na doplnění videozáznamů.

Nextbase Cloud™ Servis

Zobrazte a sdílejte své záběry online pomocí služby MyNextbase Cloud™. Nahrajte své video na server NEXTBASE™ a získáte odkaz k odeslání přátelům, pojistitelům a sociálním médiím. Nahrajte svá videa přes oblast nahrávání souborů na mynextbase.com. Nahraný soubor bude odstraněn po 30 dnech, kdy platnost odkazu také vyprší.

MyNextbase Connect™

MyNextbase Connect™ je nová aplikace Nextbase™, která umožňuje prohlížet a spravovat videa, nahrávat soubory na sociální média a kontaktovat tísňové služby SOS v případě incidentu. (SOS služba aktuálně není k dispozici pro oblast SK/CZ)

Alexa Voice Control

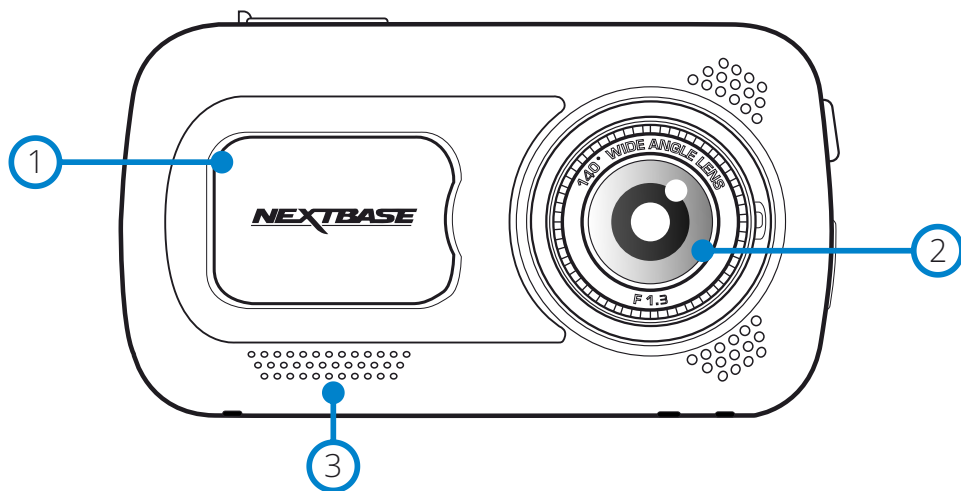
Ovládání kamery pomocí hlasového ovládání Alexa (Alexa app musí být nainstalována).

Dash Cam Příslušenství

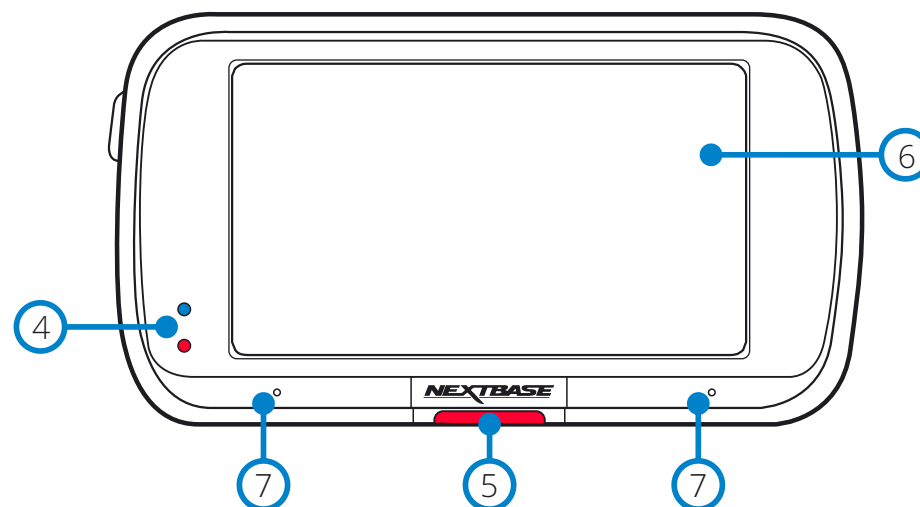
Dash Cam může být vybaven řadou příslušenství Nextbase, včetně zadních kamer pro záznam cesty za Vámi nebo interiéru vašeho vozidla. Viz průvodce příslušenstvím Nextbase™ na nextbase.com.

Části kamery a ovládání

Viz níže části a ovládací prvky vaší kamery



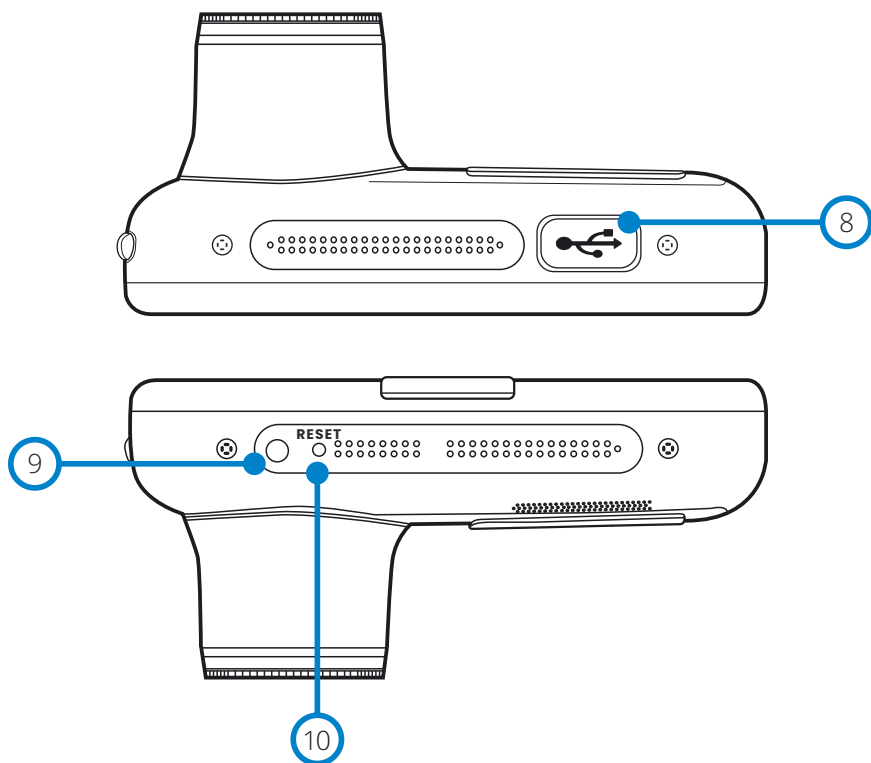
- ① **Prachový kryt**
Montážní bod pod prachovým krytem
- ② **Čočka kamery**
Široký úhel 140°
- ③ **Reproduktory**
Integrované reproduktory na přehrávání zvuku



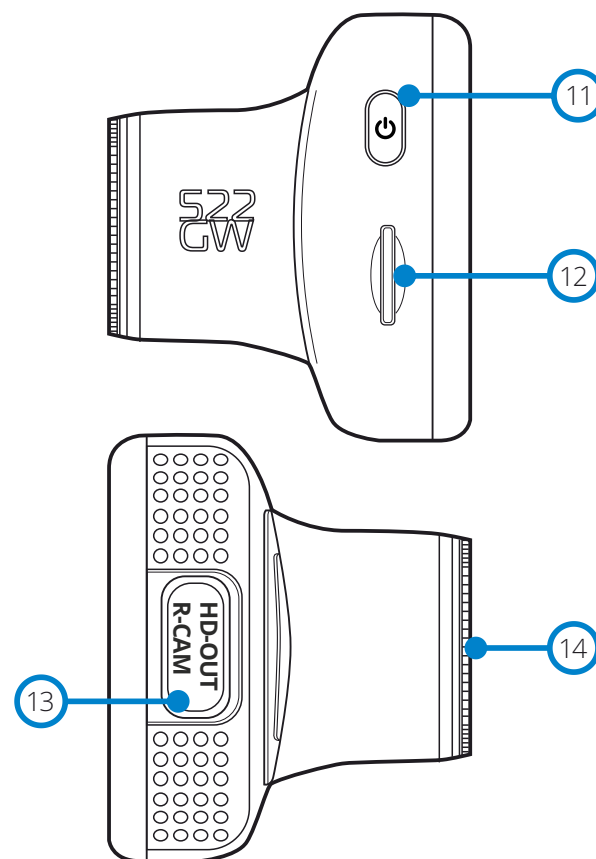
- ④ **LED**
Vrchní: Modrá
- Během nabíjení se zobrazí modrý indikátor
Spodní: Červená
- Červená LED dioda je zapnuta, když je Dash Cam aktivní. Během nahrávání bude blikat.
Poznámka:
- V závislosti na verzi vaší Dash Cam může / nemusí modrá LED po úplném nabití svítit.
- ⑤ **Protect tlačítko**
Stiskněte během nahrávání, abyste ochránili aktuální soubor v případě nouzové situace. **Poznámka:**
- Když je aktivována funkce "Protect" soubor obsahující 10 sek před incidentem a 20 sek po, zapíše do složky Chráněné.
- ⑥ **Obrazovka**
2.5 " . s vysokým rozlišením
Klepnutím na střed obrazovky pořídíte fotografii. To platí při nahrávání a v režimu videa. Pokud je připojena zadní kamera, stiskněte střed pohledu směřujícího dopředu a pořídíte fotografii. Tím se ušetří 2 fotografie, jedna z přední kamery a jedna z kamery směřujícího dozadu.
- ⑦ **Mikrofon**
Integrovaný mikrofon pro záznam zvuku.

Části kamery a ovládání (pokr.)

iz níže části a ovládací prvky Vaší kamery



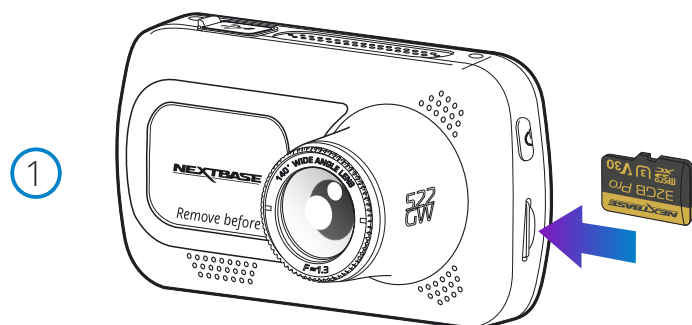
- 8 USB kryt
USB port pod prachovým krytem
- 9 Světelný senzor
Automaticky upraví jas obrazovky.
- 10 Reset tlačítko
Stisknutím vynutíte reset kamery.



- 11 Power tlačítko
Stiskněte a podržte po dobu 2 sekund, aby Zap./Vyp. - On/Off
- 12 MicroSD Card Slot
Vložte kartu MicroSD a ujistěte se, že zlaté kontakty směřují k zadní straně Dash Cam.
- 13 HD-Out/ Vstup zadní kamery
Spojovací bod zadní kamery
- 14 Polarizační Filtr
Snižuje oslnění na čelním skle a pomáhá zaznamenávat jasnější videa.
Informace o nastavení viz strana 18.

Instalace do vozidla

Pri prvej inštalácii palubnej vačky postupujte podľa nižšie uvedených pokynov. Pri každodennom používaní jednoducho odstráňte fotoaparát z držiaka podľa potreby.

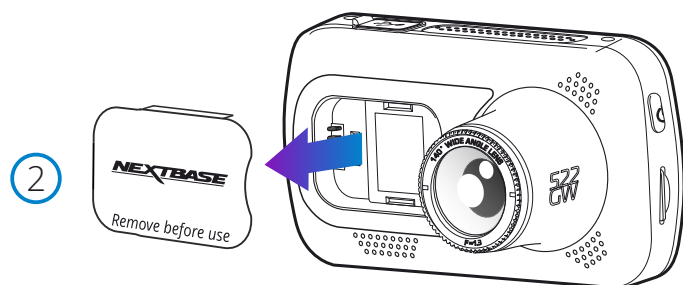


1 Vložení MicroSD Card

Vložte vhodnou kartu MicroSD (třída 10, minimálně 48 / Mbps) do kamery Dash Cam, přičemž dbejte na to, aby zlaté kontakty směřovaly ke straně LCD obrazovky kamery. Zatlačte pokud neuslyšíte cvaknutí.

Poznámka:

- Použijte okraj malé mince (nebo podobný objekt) na zasune paměťové karty na místo v případě potřeby. Dbejte na to, aby karta "klikla" na své místo, druhé zatlačení dovnitř uvolní paměťovou kartu. Nejlepších výsledků dosáhnete s kartou značky Nextbase™
- Nevybírejte ani nekládejte paměťovou kartu, když je kamera Dash Cam zapnutá. Může dojít k poškození paměťové karty nebo záznamu.



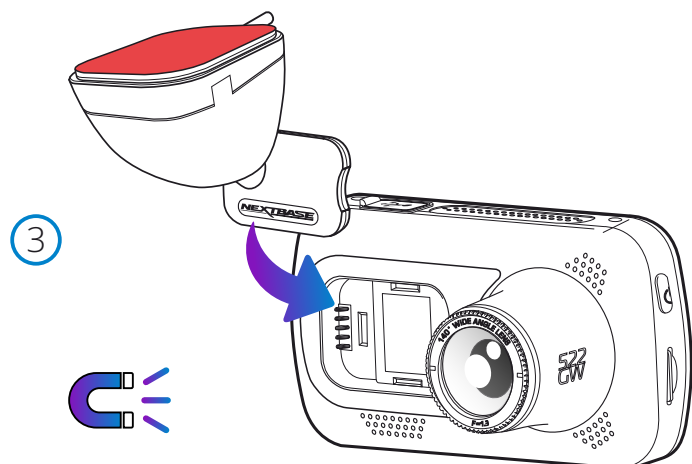
2 Odstraňte kryt proti prachu z Dash Cam

Odstraňte kryt prachu, který se nachází na přední straně kamery Dash Cam, abyste získali přístup k montážnímu bodu.

Chcete-li odstranit kryt proti prachu, zvedněte kryt z těla Dash Cam.

Poznámka:

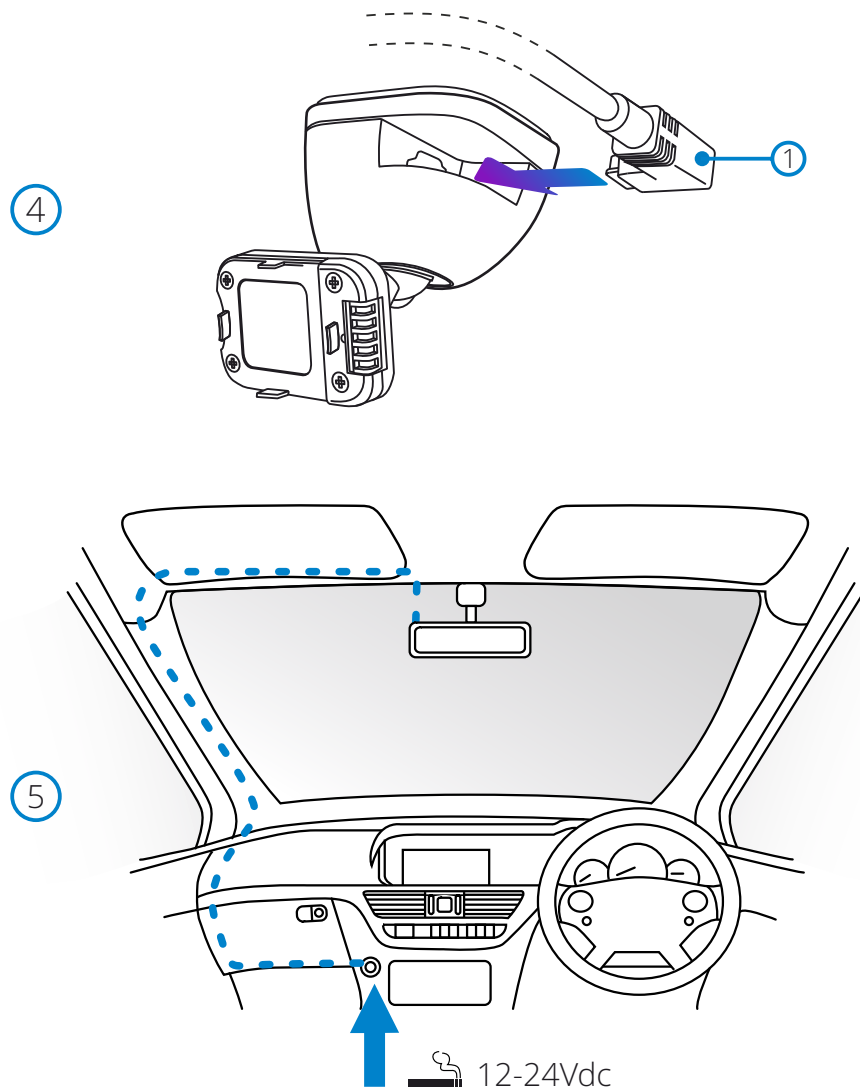
- Pokud se dash cam nemá používat určitý čas, vyměňte kryt proti prachu, abyste udrželi komponenty bez prachu nebo jiných kontaminantů.



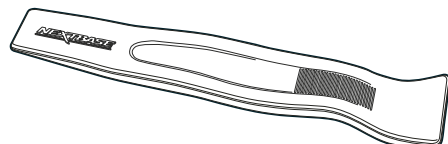
3 Připojte držák k Dash Cam

Umístěte držák do prostoru pod kryt proti prachu na kameře. Magnety v držáku budou držet dvě části pohromadě.

Další informace o změně úchytek naleznete na straně 18 .



Výše uvedený režim je pouze pro ilustrativní účely



Extraktor čalounění (dodáváný s kamerou DVR do auta)

4 Připojte car power kabel

Připojte dodaný napájecí kabel do auta (1) k USB portu usb držáku DASH Cam Mount. Nepřipojujte napájecí kabel k portu USB na Dash Cam.

5 Připojte napájecí kabel k zásuvce 12-24VDC vašeho vozidla

Dash Cam se automaticky zapne a začne nahrávat, jakmile je k dispozici napájení. V některých vozidlech to bude, když dojde k připojení, pro některá vozidla palubní kamera bude zapnuta, jakmile je zapnuto zapalování vozu.

K dispozici je také Nextbase Hardwire Kit. Toto příslušenství se připojuje přímo k pojistkové skříni vozidla, zásuvka 12Vdc bude k dispozici pro nabíjení telefonu / Sat Nav. Nextbase™ Hardwire Kit obsahuje potřebné 12-24Vdc na 5VDC převodníky a ochranné obvody baterie. Další informace naleznete v průvodci příslušenstvím 9-10Nextbase.

Namířte napájecí kabel kolem čelního skla do zásuvky 12-24Vdc, abyste se ujistili, že váš pohled není zablokovaný a že kabel není rozptýlením. Pomocí nástroje pro montáž kabelů, který je součástí balení, můžete snadněji otevřít obložení vozidla, kde můžete kabel skrýt.

Více informací najdete na straně 17 „Polohovanie kamery Dashcam“.

Poznámka:

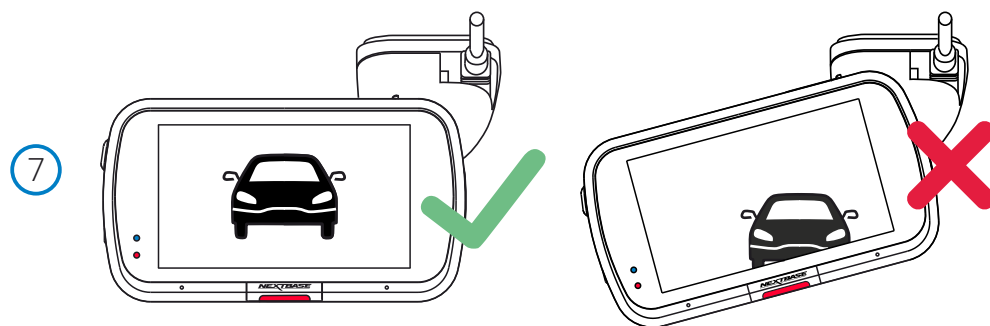
- Dash Cam přímo do napájecího zdroje 12Vdc odříznutím zástrčky cigarety z konce kabelu, mohlo by dojít k trvalému poškození.

Montáž ve vozidle (pokr.)



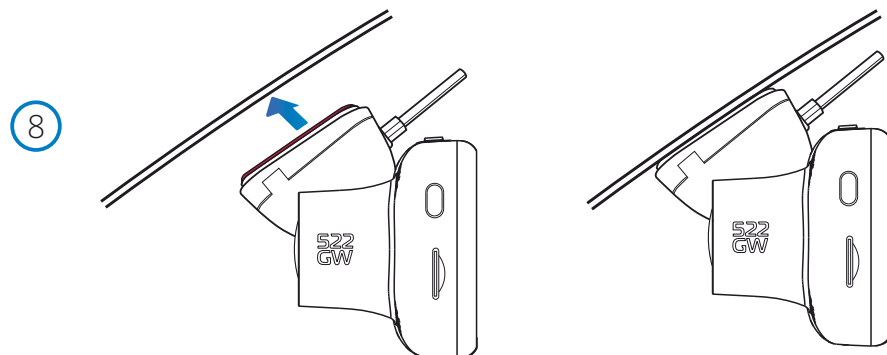
6 Odstraňte kryt lepký

Odlepte červenou vrstvu lepicí části.



7 Vyrovnajte Dash Cam

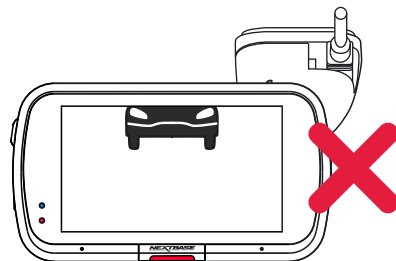
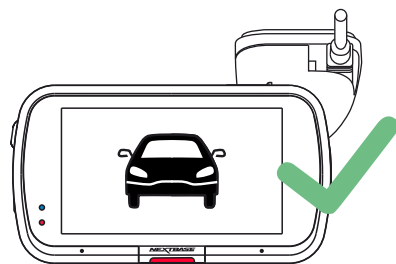
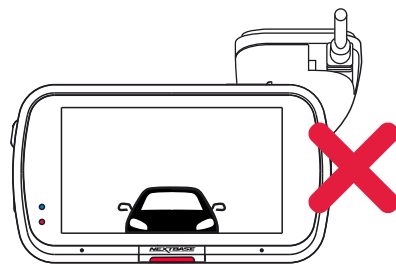
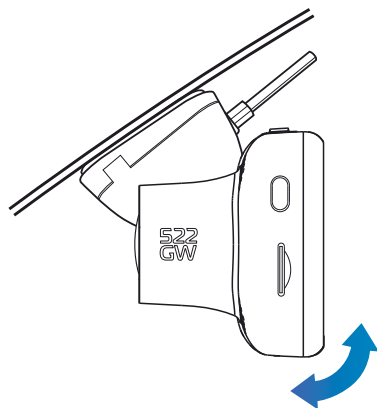
Ujistěte se, že palubní kamera je vodorovná a ukazuje přímo. Ujistěte se, že se objekty na palubní kameře zobrazují v rovině.



8 Připevněte Dash Cam na čelní sklo

Pokud jste spokojeni s polohou a orientací palubní kamery, pevně umístěte držák na čelní sklo.

9



9 Nastavení Dash Cam

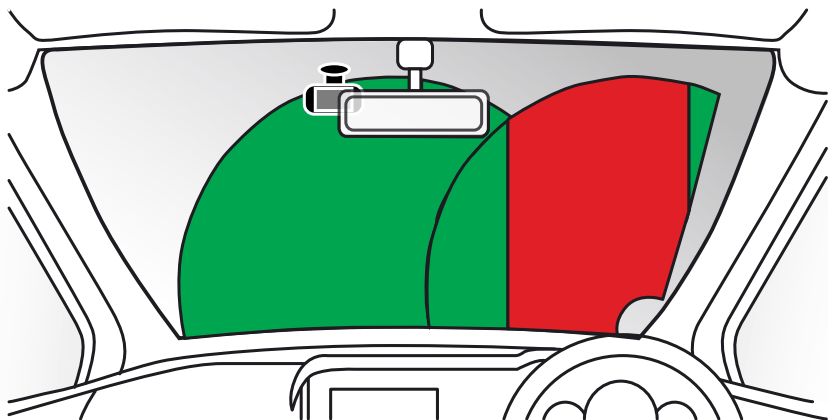
S držákem připevněným k čelnímu sklu se ujistěte, že jsou objekty na displeji kamery zarovnány, podle potřeby nastavte. Ujistěte se, že cesta před vámi je uprostřed obrazu, ve střední třetině displeje. Pokud je vidět příliš mnoho oblohy, může to ovlivnit zobrazené detaily v záznamu. Ujistěte se, že cesta před vámi je jasně viditelná na Dash Cam.

Nepokoušejte se nastavit palubní kameru při jízdě!



Umístění vaší Dash Cam

Přečtěte si a dodržujte níže uvedené pokyny, abyste mohli bezpečně provozovat svoji Dash Cam ve svém vozidle.



Před instalací Dash Cam na čelní sklo zkontrolujte stav a místní zákony a nařízení, podle kterých řídíte vozidlo. Některé zákony zakazují nebo omezují umísťování předmětů na čelní sklo motorového vozidla.

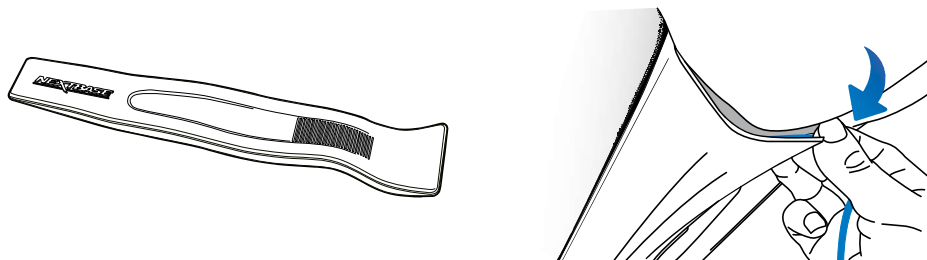
JE ODPOVĚDNOSTI UŽIVATELE, ABY MONTÁŽ ZAŘÍZENÍ proběhla v souladu s VŠEMI PLATNÝMI ZÁKONY A OMEZENÍMI.

Dash Cam NEXTBASE™ vždy namontujte na místo, které nebrání řidiči ve výhledu na cestu. NEXTBASE™ nepřebírá žádnou odpovědnost za jakékoli pokuty, upozornění nebo škody, které mohou vzniknout v důsledku jakéhokoli státního nebo místního zákona nebo nařízení o používání vaší kamery NEXTBASE™.

V souladu s pokyny k instalaci nutné nainstalovat Dash Cam tak, aby nebránil výhledu řidiče na cestu, pokud možno na straně spolujezdce a za zpětným zrcátkem. Dash Cam musí vidět přes průhlednou část čelního skla v oblasti stírané stíračí čelního skla. Kamera Dash Cam by však měla být nainstalována tak, aby do oblasti stírané plochy nezasahovala významně. Zkontrolujte povolený průnik do zelené stírané oblasti, který je povolen lokálním zákonem

Ukrytí kabelu:

Ujistěte se, že visací kabel nezakrývá výhled ze zadního okna. Při ukládání kabelu se ujistěte, že v kabelu nejsou žádné zlomené místa. Pokud je to nutné, použijte nástroj pro ukládání kabelů dodávaný s kamerou Dash Cam; to může pomoci při otevření obložení vašeho vozidla (viz obrázek níže, vpravo).



Poznámky k umístění vaší kamery

NEPŘIPOJUJTE Dash Cam před řidiče, jak je to znázorněno červenou oblastí na obrázku nalevo.

Při instalaci Dash Cam ve vozidle vždy umístíte zařízení bezpečně proti čelnímu sklu a podle možnosti skryté napájecí kabel pod obložení.

Zkontrolujte, zda napájecí kabel Dash Cam nezasahuje do ovládacích prvků řidiče, jako jsou volant, pedály nebo řadič páky.

NEPRIPÁJAJTE Dash Cam před pole rozvinutí airbagu nebo do takové polohy, aby zakrývalo jakékoli zrcadla.

Neodporůča se používat Dash Cam během jízdy. Automatická technologie Start-Stop zabudovaná do zařízení vylučuje potřebu ovládání ovládacích prvků během jízdy.

522gw je dodáván s vestavěným polarizačním filtrem na objektivu, který má snížit oslnění a zlepšit jasnost vašich nahrávek. Při pohledu na displej Dash Cam otočte rámeček v přední části objektivu, dokud není zachycený obraz nejjasnější, a oslnění je minimální. Další informace o polarizačním filtru a nastavení naleznete na straně 18.

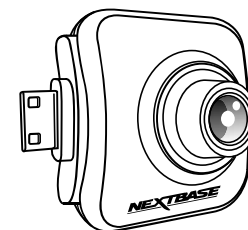
Upravte všechna nastavení nebo prozkoumejte záznamy po dobu odstavení vozidla, ne během jízdy.

Po předběžném nastavení v přístroji Dash Cam upravte nastavení spořiče obrazovky na ON; obrazovka se automaticky vypne 30 sekund po nastartování vozidla a proto obrazovka už NIKDY nebude řidiče rušit.

Níže je doporučená poloha pro váš přístroj Dash Cam s upevněním zadní kamery. Dbejte na to, aby čáry přímky i zadní kamera nebyly blokovány předměty zabudovanými v autě, jako je například zpětné zrcátko.

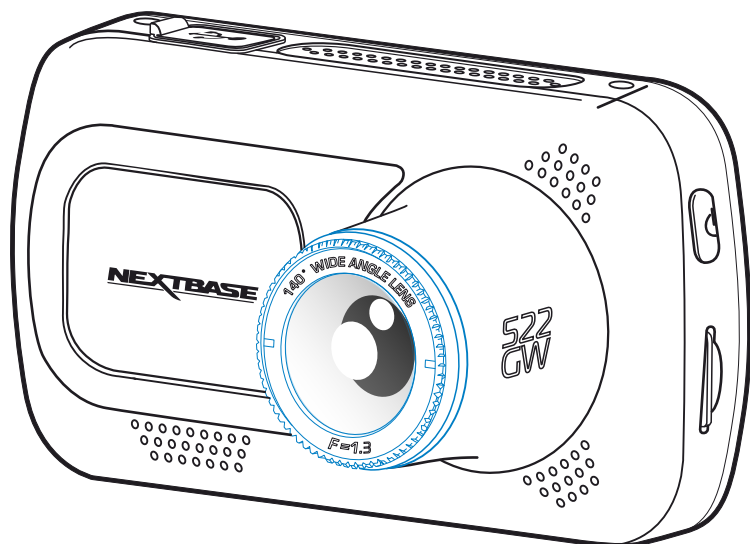
Příslušenství

Pro Dash Cam NEXTBASE™ je možné zakoupit více příslušenství, včetně hardwire soupravy a polarizačního filtru, které mohou pomoci nejlépe nastavit Dash Cam. Chcete-li získat další informace o umístění a používání těchto produktů, stáhněte si dokument "Příručka k příslušenství NEXTBASE" na stránce www.nextbase.com



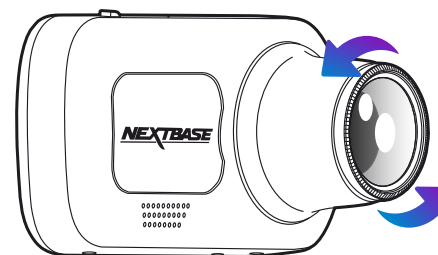
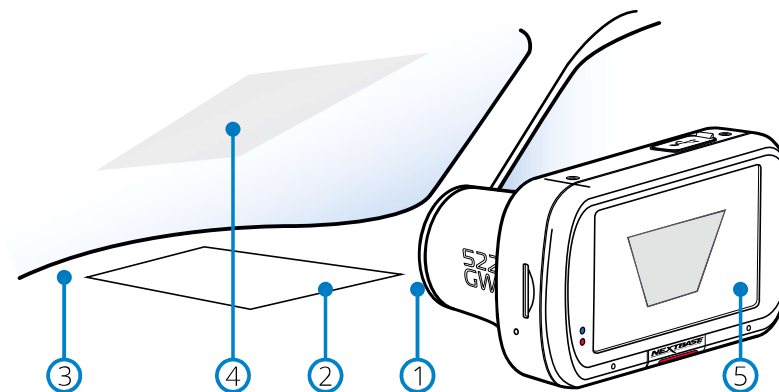
Polarizační Filtr

Polarizační filtr (zvýrazněný na palubní desce, níže) je navržen tak, aby snížil oslnění na čelním skle, jak je vidět přes palubní kameru, což vám umožní jasně zaznamenat cestu vpřed. Při jasném slunečním světle filtr také zvýší úroveň barev a kontrastu, aby pomohl zachytit poznávací značky a další důležité detaily.



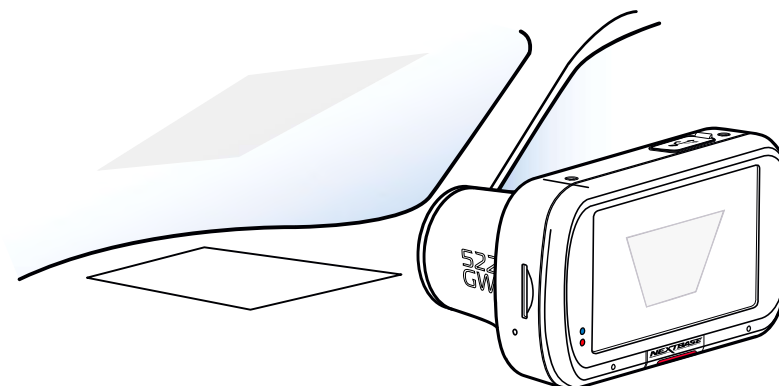
Nastavte polarizační filtr

Nejúčinnějším způsobem nastavení polarizačního filtru (1) je umístit kus obyčejného bílého papíru (2) na palubní desku (3) pod zpětné zrcátko. Se zapnutým fotoaparátem uvidíte odraz (4) papíru na LCD obrazovce Dash Cam. Podívejte se na odraz (4) na čelním skle pomocí displeje Dash Cam (5).



Jemně otočte přední rámeček pro nastavení filtru. Otočte filtr tak dlouho, dokud nebude na displeji vačky Dash vidět odraz čelního skla (viz níže).

Jakmile odraz již není vidět, Ovládejte přístrojovou kameru normálně. Vezměte prosím na vědomí; nemusí být možné plně odstranit odraz, ale použití polarizačního filtru výrazně zlepší kvalitu vašeho videa.

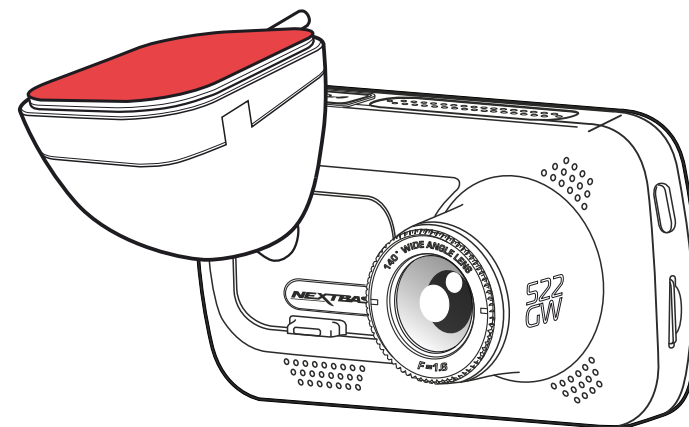
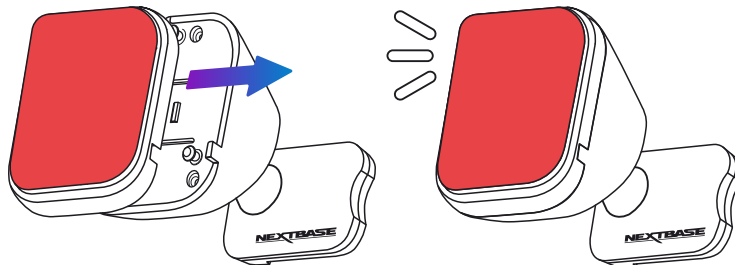
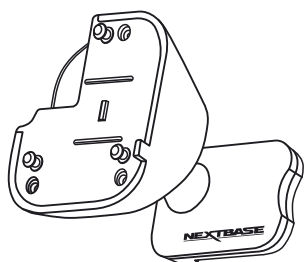


Nepokládejte prsty na skleněnou čočku filtru.
Při ovládání vozidla filtr neupravujte.

Namontujte nástavec

Chcete-li připevnit každý držák správně, srovnejte kolíky na držáku s otvory na lepícím ý příslušenství a pevně posouvejte doprava, dokud neuslyšíte kliknutí zapadnutí na místo. Chcete-li odstranit vrchní část, jednoduše proveďte zpětný postup, posuňte ho doleva, dokud ho nebudete moci zvednout z upevňovacích kolíků.

Před montáží zkontrolujte, zda je čelní sklo bez mastnoty a nečistot; pokud je to nutné, vyčistěte ho teplou vodou a čistým hadrem. Ujistěte se, že kameraDash Cam nebrání řidiči ve výhledu.



Odstranění zbytku lepidla

Chcete-li odstranit lepidlo z čelního skla, použijte horkou mýdlovou vodu nebo roztok na bázi alkoholu, abyste se zbavili jakýchkoliv zbytků lepidla a aby vaše čelní sklo zůstalo čisté a průhledné. Ponechání zbytků na čelním skle po delší dobu způsobí jeho těžší odstranění.

Pokud se horká voda nebo roztok na bázi alkoholu ukáže jako neúčinný, může být nutné použít malou ostrou čepel, případně žiletku. V takovém případě chraňte své prsty a čepel používejte na povrchu skla opatrně, aby nedošlo k poškrábání.

První použití



Než budete moci používat Dash Cam, je nezbytné se ujistit, že je plně nabitá. Připojte svůj Dash Cam přes USB port do domácího zdroje napájení, jako je PC nebo domácí USB zásuvka, po dobu přibližně 2 hodin.

První použití

Chcete-li zajistit, aby nastavení palubní kamery byla co nejrychlejší a nejjednodušší, doporučujeme postupovat podle pokynů 'First Time Use' menu.

Tato nabídka slouží k nastavení preferovaného jazyka, země (včetně časového pásma).



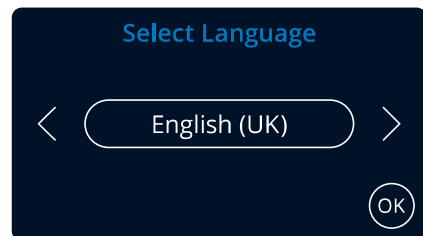
Nabídka se zobrazí, když:

1. Dash Cam se poprvé zapne.
2. Na Dash Cam byla použita aktualizace firmwaru a bylo nastaveno „Keep User Settings“ na OFF. Pokud je nastavena ON, Váš Dash Cam spustí se normálně a Vaše nastavení zůstane nedotčeno.
3. Po obnovení nastavení kamery Dash Cam pomocí možnos "Default" settings v ponuke "Settings".
4. Podle pokynů na obrazovce vyberte jednotky Jazyk, Země a Rychlost. Nastavení, která ovlivňují zobrazený čas a datum, budou použita při přijetí připojení GPS.

Poznámky: Ponuka First Time Use se používá k rychlému spuštění.

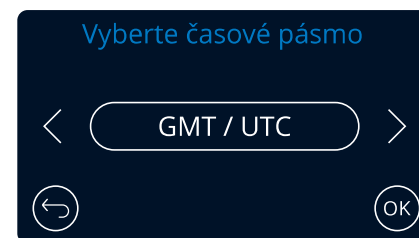
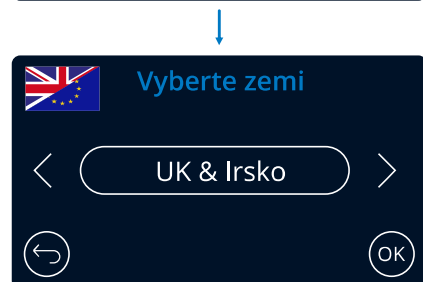
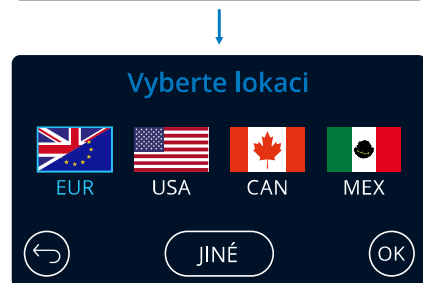
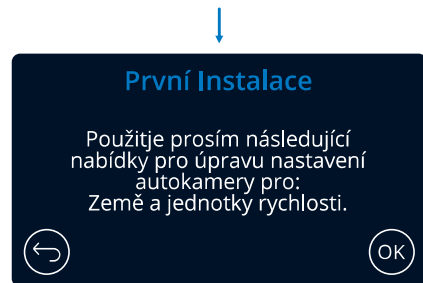
Nastavení, která zvolíte při prvním použití, lze kdykoli později změnit v nabídkách nastavení. Viz strany 20 a 21.

První použití - obrazovka



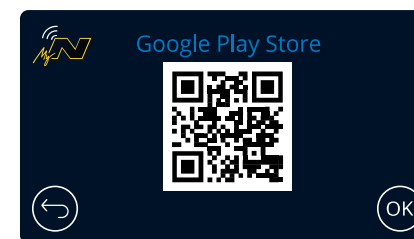
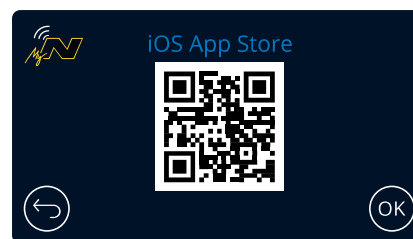
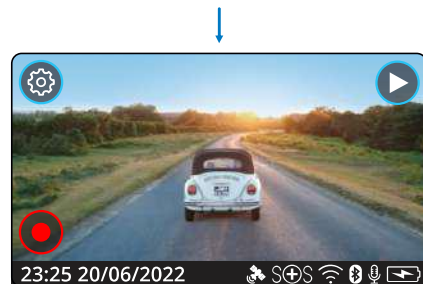
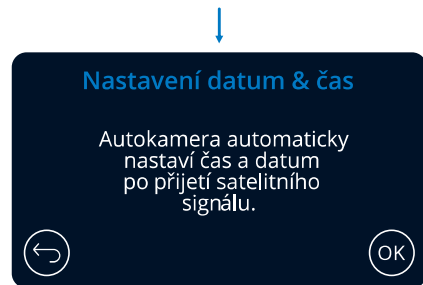
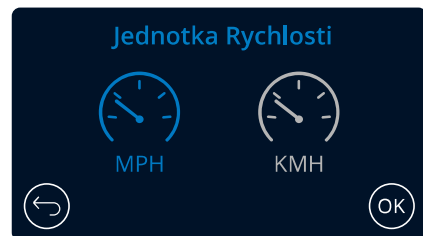
Options:

English (UK), English (US), Dansk, Deutsch, Espanol
Francais, Italiano, Nederlands, Norsk, Suomi,
Svenska, Polskie, Română, Slovenski, Český, Magyar



Vyberte místo pro označení časového pásma.
Výběr dalších umožňuje ručně zvolit časové pásmo.

EUR: UK & Ireland, Belgium, Denmark, Finland, France, Germany
Italy, Netherlands, Norway, Poland, Spain, Sweden.
USA: Eastern, Central, Mountain, Pacific, Alaska, Hawaii
CAN: Newfoundland, Atlantic, Eastern, Central, Mountain, Pacific
MEX: Eastern, Central, Mountain, Pacific



Naskenujte QR kód (na iOS použijte fotoaparát; pro uživatele Android stáhněte QR skener z Obchodu Play) nebo vyhledejte: "MyNextbase Connect" v příslušném app store. Jakmile je aplikace úspěšně nainstalována, stiskněte tlačítko "OK", aby se Dash Cam objevil vašim chytrým telefonem. Použijte funkci "Connect Dash Cam" v aplikaci spárovat Dash Cam.

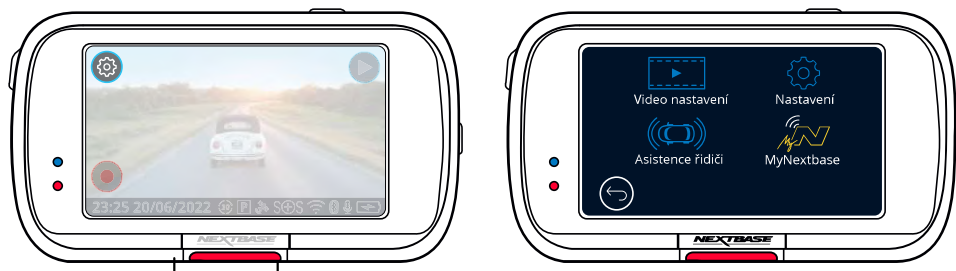


Dash Cam otevře živé zobrazení po úspěšném připojení k aplikaci.

Dash Cam hledání telefonu ...

Menu

Stlačením tlačítka „Menu“ (vlevo nahoře na displeji Dash Cam) vstoupíte do menu systému Dash Cam.



Výchozí nastavení bylo pečlivě vybráno, abyste mohli používat dash cam bez nutnosti jakýchkoli změn. Pokud však chcete změnit nastavení, podívejte se níže:
Na dotykové obrazovce vyberte podnabídku nastavení (Nastavení videa, nastavení, asistenční systém řidiče, připojení aplikace)

-Když jste v podnabídce, pomocí dotykové obrazovky vyberte, kterou funkci chcete změnit.
-Při procházení stránek nabídek vyjměte prst ze středu obrazovky, abyste zabránili výběru podnabídky/funkce.

Poznámky:

-Nabídka není během nahrávání přístupná.

-V ponuke Setup (Nastavenie) je možnosť „Default Settings“ (Výchozí nastavení), což vám umožní v případě potřeby resetovat dash cam na tovární výchozí nastavení.

Menu ponuka:

Nastavení v každé podnabídce naleznete níže:

Video nastavení

Rozlišení
Expozice
Délka Video
Audio

Čas Štítek
Rychlosti Štítek
GPS Štítek
Razítko Modelu

Duální Soubory
Časosběr
Číslo SPZ
G Senzor

Nastavení

- Spořič Obrazovky
- Upozornění
- Historie Záznamu
- Režim Parkování

- Jazyk
- Krajina
- Časová Zóna / DST
- Čas & Datum

- Jednotka Rychlosti
- Zvuky Zařízení
- Strmívání Obrazovky
- Auto Vypnutí

- Zachováť Nastavení
- Systém Info
- Formátovat SD Kartu
- Výchozí Nastavení

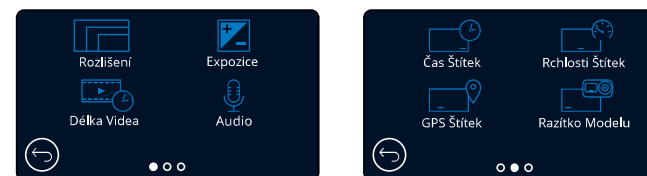
Asistence řidiči

Emergency SOS
Couvací kamera

MyNextbase

Mastavit Telefon
Spárovaná zařízení

Video Nastavení



1

Rozlišení

Změna rozlišení nahrávání Dash Cam

Možnosti: 1440P @ 30FPS (snímek za sekundu), 1080P @ 60FPS, 1080P @ 30FPS

Přednastavení: 1440P @ 30FPS

Rozlišení připojené zadní čelní kamery je určeno zvoleným rozlišením přední kamery. Rozlišení zadní kamery nelze měnit nezávisle na rozlišení přední kamery; obě řešení jsou vzájemně propojena, aby byl zajištěn maximální výkon. Níže uvedená tabulka ukazuje rozlišení zadních kamer:

	Přední kamera	Zadní kamera (pokud je zapojena)
Rozlišení	1080P @ 30FPS	1080P @ 30FPS
	720P @ 30FPS	1080P @ 30FPS

2

Expozice

Nastavení expozice pro různé světelné podmínky.

Možnosti: Rozsah hodnot od -6 do +6

Přednastavení: 0

3

Délka Video

Nastavte délku každého nahraného souboru videa. Dash Cam bude pokračovat v nahrávání a naplnit paměťovou kartu. Po zaplnění paměťové karty je nejstarší soubor automaticky odstraněn, aby se uvolnilo místo pro nové nahrávání. Poznámka: Chráněné soubory nebudou přepsány. Pokud je SD karta vyplněna, budete vyzváni k formátování / čištění karty.

Možnosti: 1 minuta, 2 minuty, 3 minuty.

Předvoleno: 1 minuta

4

Audio

Zapnutí/vypnutí mikrofonu pro záznam videa.

Možnosti: On a Off

Předvoleno: On

5

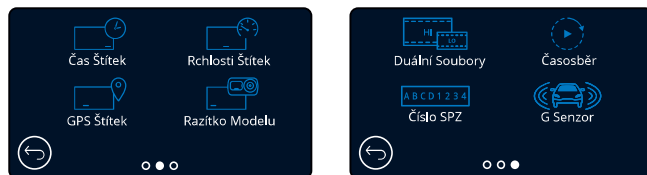
Čas Štítek

Zapnutí/vypnutí informací o čase a datu zobrazených v dolní části obrazovky pro nahrané soubory.

Možnosti: On a Off

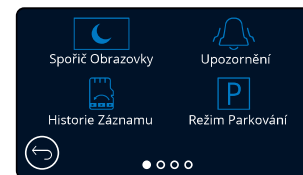
Přednastaveno: On

Video nastavení (pokrač.)



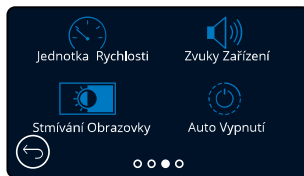
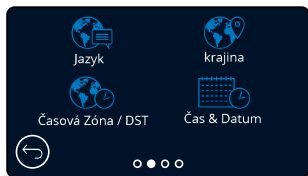
- 6 **Rychlosti Štítek**
Zapnutí/vypnutí značky rychlosti zobrazené na nahraných souborech.
Možnosti: Zapnuto a Vypnuto
Předvoleno: Zapnuto
- 7 **GPS Štítek**
Zapnutí/vypnutí značky GPS s údaji o poloze zobrazenými v souborech.
Možnosti: Zapnuto a Vypnuto
Předvoleno: Zapnuto
- 8 **Razítko Modelu**
Zapnutí/vypnutí značky Dash Cam zobrazeno na nahraných souborech.
Možnosti: Zapnuto a Vypnuto
Předvoleno: Zapnuto
- 9 **Duální soubory**
Nahrávání ukládá video ve vysoké a nízké kvalitě. Menší velikost video souboru s nízkou kvalitou znamená, že je rychlejší přenos a úpravy v aplikaci. Pokud je připojena zadní kamera a jsou zapnuty duální soubory, budou uloženy soubory s vysokým a nízkým rozlišením pro zadní pohled, takže získáte celkem 4 soubory (přední vysoká, přední nízká, zadní vysoká, zadní nízká)
Poznámka: Nahrávání verzí s vysokým a nízkým rozlišením zabere více místa na paměťové kartě.
Možnosti: Zapnuto a Vypnuto
Předvoleno: O
- 10 **Časosběr**
Časosběrné nahrávání je technika, při které je kmitočet snímků snímku (snímková frekvence) nižší než frekvence používaná k přehrávání záznamu. Časosběrné nahrávání lze považovat za opak zpomaleného záznamu, protože se zdá, že čas se při přehrávání záznamu pohybuje rychleji. Například záznam trvající tři minuty se přehrává jako 30sekundový film. **Poznámka:** - Když je zapnutý časový interval, historie nahrávání je vypnuta. Časová prodleva je považována za volnou a nepoužívá se ke shromažďování důkazů v případě incidentu. Časosběr by měl být za běžných jízdních podmínek vypnut.
Možnosti: 3 minuty, 30 minut, Vypnuto
Přednastaveno: Vypnuto
- 11 **Číslo SPZ**
Zadejte své registrační číslo vozidla, které se poté objeví v nahraných videosouborech. Pomocí tlačítka OK můžete přepínat mezi poli a pomocí tlačítek nahoru a dolů nastavit hodnoty.
- 12 **G Senzor**
Vypnutí nebo nastavení citlivosti vnitřního snímače G. G senzor detekuje síly, následkem čehož ochrání soubory v případě kolize. Čím vyšší je citlivost G-senzoru, tím menší síla bude zapotřebí pro spuštění automatické ochrany souborů.
Možnosti: Vypnuto, Nízké, Střední, Vysoké
Přednastaveno: Střední

Nastavení



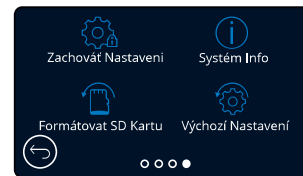
- 13 **Spořič Obrazovky**
Zapnutím spořiče obrazovky vypnete obrazovku po 30 sekundách bez jakékoli interakce. Když je obrazovka vypnutá, nahrávání bude pokračovat obvyklým způsobem. Dotkněte se obrazovky a spusťte obrazovku znovu. Můžete také zvolit, aby spořič obrazovky zobrazoval aktuální rychlost (je vyžadován signál GPS)).
Možnosti: Zapnuto a Vypnuto a Zobrazení rychlosti
Předvoleno: Vypnuto
- 14 **Upozornění**
Zapnutí/vypnutí stoupajících/klesajících zvukových signálů, při spuštění nebo zastavení nahrávání, když je baterie vybitá, nebo chyba SD karty, když je soubor chráněn.
Možnosti: Zapnuto a Vypnuto
Předvoleno: Vypnuto
- 15 **Historie Záznamu**
Na některých územích existují zákony zakazující množství záběrů, které může Dash Cam ukládat. Výchozí hodnota je "Maximum", kde kamera Dash Cam zaznamenává a ukládá videa bez omezení. Pokud však zvolíte "Minimum", váš Dash Cam se omezí na ukládání pouze 4 souborů najednou. Pokud je nový soubor zaznamenán, přepíše se nejstarší soubor a zachová se i počet uložených souborů - maximálně však 4.
Možnosti: Maximum a Minimum
Přednastaveno: Maximum
- Poznámka:** Pokud zvolíte "Minimum", zobrazí se ikona požádání o potvrzení, že všechny soubory budou odstraněny. Před přepnutím do režimu Minimum zazálohujte všechny soubory, které chcete zachovat (včetně chráněných souborů).
Chráněné soubory během nahrávání nepřispívají do limitu 4 videí. Předpokládá se, že tato videa jsou zajímavá, protože jsou chráněny buď díky nadměrné aktivitě G senzoru nebo manuální aktivací ochranné funkce.
- 16 **Režim Parkování**
Když je zapnutý parkovací režim, palubní kamera přejde do pohotovostního režimu, když je vypnuto napájení 12Vdc (obvykle pokud vyberete klíč ze zapalování). Pokud během 5 minut není detekován žádný fyzický pohyb, palubní kamera přejde do pohotovostního režimu. Pokud je detekován fyzický pohyb vozidla, přístrojová kamera se zapne a začne nahrávat 30sekundové chráněné video. Pokud není zjištěn žádný další pohyb, dash cam se vrátí do pohotovostního režimu, pokud je poté detekován fyzický pohyb, kamera bude pokračovat v záznamu normálně, tj. jako při pohybu vozidla
Možnosti: On a Off
Předvoleno: Off

Nastavení (pokrač.)



- 17 Jazyk**
Zvolte svůj preferovaný jazyk
Možnosti: angličtina, dánština, němčina, španělština, francouzština, italština, holandština, norština, finština, švédština
Výchozí: váš výběr při prvním použití.
- 18 Krajina**
Vyberte svou zemi a upravte zobrazení času v Dash Cam.
Možnosti: EUR, USA, CAN, MEX, jiné
Výchozí: Sleduje výběr při prvním použití.
- 19 Časová Zóna / DST**
Manuálně upravte své časové pásmo a upravte zobrazení času na Dash Cam. Manuální změna časového pásma změni nastavení země na jiné.
Možnosti: -12 až +12
Výchozí hodnota: GMT / UTC
- 20 Čas & Datum**
Podle potřeby upravte čas a datum. Stisknutím tlačítka MENU opustíte nabídku a vrátíte se do nabídky nastavení. Poznámka: Nastavení času a data se přepíše po satelitním připojení.
- 21 Jednotka Rychlosti**
Vyberte si mezi MPH a KMH
Možnosti: MPH a KMH
Výchozí: MPH
- 22 Zvuky Zařízení**
Zapněte/vypněte pípnutí, které zazní, když stisknete tlačítko. Zvuk spuštění nelze vypnout..
Možnosti: On a Off
Výchozí: On
- 23 Stmívání Obrazovky**
Kamera automaticky upravuje jas displeje podle úrovně okolního světla. Tím se zajistí, že jasná obrazovka nebude rušit pozornost při jízdě v noci.
Možnosti: Zapnuto a vypnuto
Výchozí: Vypnuto
- 24 Auto Vypnutí**
Pokud je během nahrávání vypnuto automatické vypnutí a Dash Cam ztrácí energii: Palubní kamera se vypne po 10 sekundách.
Pokud je během nahrávání zapnuto automatické vypnutí a Dash Cam ztratí napájení Dash Cam se vypne po 30 sekundách.
Možnosti: Zapnuto a Vypnuto
Výchozí: Vypnuto

Nastavení (pokrač.)



- 25 Zachováť Nastavení**
Zapněte, chcete-li zachovat preferovaná individuální uživatelská nastavení během procesu aktualizace firmwaru Dash Cam. Výběrem možnosti OFF zrušíte všechna uživatelská nastavení během procesu aktualizace dash cam a vraťte je na výchozí hodnoty.
Možnosti: Zapnuto a Vypnuto
Predvolené nastavenie: Zapnuto
- 26 Systém Info**
Informace, jako jsou: Dash Cam, stav baterie, verze firmwaru a informace o SD kartě, naleznete zde. Tyto informace se vztahují na více obrazovek (stránek), přejetím prstem doleva nebo doprava na displeji se podle potřeby posouváte.
- 27 Formátovat SD Kartu**
Naformátování vložené karty SD. Tím odeberete veškerý obsah. Pokud formát na displeji není úspěšný, zobrazí se zpráva; „Formát zlyhal, skúste inú SD kartu (max 128 GB).“
Poznámka: Pro stabilní výkon se doporučuje formátovat SD kartu každé 2 až 3 týdny. To byste měli provést pouze stažením souborů z karty, kterou chcete zachovat.
- 28 Výchozí Nastavení**
Obnoví výchozí nastavení dash cam. Vaše nahrávky nebudou ovlivněny.

Asistence Řidiče:



29 **Emergency SOS**
viz stránka 26.

30 **Couvací kamera**
Pokud je připojena zadní kamera (zadní pohled, kabina, zadní okno), poklepáním na pohled zezadu přepnete obrazovku na celou obrazovku (dalším klepnutím minimalizujete obraz).

Pokud je funkce zpětného chodu vozidla aktivována, když je zadní pohled v režimu celé obrazovky, obraz se horizontálně převrátí, aby napodobil pohled v zrcadle.
Nahrávky provedené se zapnutou zadní kamerou nejsou ovlivněny.

Poznámka: Objekty se mohou objevit dále, jak jsou ve skutečnosti; Během jízdy mějte vždy na paměti své okolí a při couvání nespolehejte výhradně na Dash Cam.

Možnosti: Zapnuto a Vypnuto

Výchozí: Vypnuto

Driver Assistance - Pohotovost SOS

Poznámka: Služba SOS je momentálně nedostupná pro území SK/CZ!!!



Aby tato funkce fungovala, musíte mít chytrý telefon nainstalovanou aplikaci MyNextbase Connect™ (nebo podobné zařízení), mít zapnuté připojení k internetu a zapnutou technologii Bluetooth. Službu MyNextbase Connect si můžete stáhnout z Obchodu aplikací Apple App Store® nebo Google Play®. Použijte QR kód níže nebo vyhledejte „MyNextbase Connect“ v příslušném obchodě.

29 Emergency SOS

Kamera Nextbase™ Dash a aplikace MyNextbase Connect jsou vybaveny technologií detekce nárazů a nouzovým varováním. Je navržen tak, aby se automaticky a přímo připojil k nejbližší sanitce v případě nehody, kdy nemůžete zavolat o pomoc.

Pokud řídící panel zjistí selhání, mynextbase connect monitoruje klíčové senzory v telefonu. Pokud nemůžete zavolat o pomoc, automaticky odešle vaši poslední známou polohu GPS, lékařské údaje a podrobnosti o vozidle nejbližším záchranným službám během několika minut po havárii. Pokud máte platné předplatné, můžete řídit s naprostou klidnou myslí a bezpečně s vědomím, že váš telefon je sledován touto mnoha oceněnými technologiemi.

Aplikace

Po instalaci MyNextbase Connect musíte provést nastavení.

Po instalaci mynextbase connect, je nutné nastavit nouzové SOS s osobními a lékařskými informacemi. Postupujte podle nabídky nouzového nastavení SOS v aplikaci

avplňte informační pole. Uvedte informace, jako je vaše jméno, anamnéza a všechny již existující podmínky. Poskytnutí přesných lékařských údajů a podrobností o vozidle pomůže záchranným službám najít a léčit vás co nejrychleji a co nejvhodněji. Budete také požádáni o zadání čísla mobilního telefonu, protože to bude číslo, které tísňové služby budou volat v případě nehody. Při zadávání telefonního čísla jej zadejte s přednastavenou zemí (příklady jsou uvedeny níže):

Google Play Store



Apple App Store



GB	FR	ES	NL	NO	FI	SE	DK	DE	IT	US
+44	+33	+34	+31	+47	+358	+46	+45	+49	+39	+1

Po zadání telefonního čísla vám bude zaslán ověřovací kód pro potvrzení. Tím se potvrdí, že tísňová služba může kontaktovat telefon, který používáte.

Pokud žádost o ověření neobdržíte, zadejte znovu své telefonní číslo. Když zadáte všechny informace o nouzových SOS a spárujete je s palubní kamerou, Dash Cam automaticky zapne nouzové SOS.

Dash Cam Ikona na obrazovce

Pokud je SOS režim zapnutý a nenastavili jste nouzové informace SOS v aplikaci nebo jste byli odpojeni, na vašem Dash Cam se zobrazí kontextové okno: „Emergency error SOS“. Chcete-li se znovu připojit, otevřete MyNextbase Connect“. Po zapnutí se na obrazovce živého zobrazení kamery Dash Cam zobrazí ikona Emergency SOS. Bez ikony: VYPNUTO

Žádná ikona = funkce vypnutá



= blikající ikona, připájí se



= svítící ikona; Připojen



Nouzové SOS můžete zapnout nebo vypnout v nabídce Emergency SOS Dash Cam. Vaše informace jsou uloženy v aplikaci a můžete je kdykoli upravit nebo odstranit.

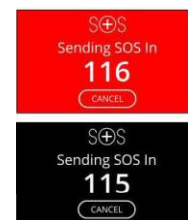
V případě nehody

Kamera okamžitě upozorní aplikaci MyNextbase Connect na spuštění monitorování klíčových senzorů ve Vašem smartphonu, jako jsou GPS, akcelerometry a krokoměr. Kamera a aplikace vás upozorní, že začali monitorovat senzory smartphonu zprávami na obrazovce a výstražným tónem.

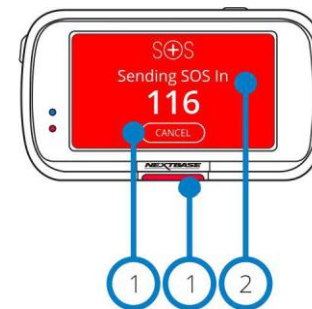
Pokud Vás nehoda přivede do bezvědomí nebo pokud nemůžete zrušit nouzové odpočítávání SOS na obrazovce, aplikace MyNextbase Connect automaticky pošle pohotovostním službám výstrahu o srážce, která obsahuje vaši polohu GPS, číslo mobilu, lékařské údaje a informace o vozidle. Pokud jste v pořádku, můžete výstrahu deaktivovat manuálně nebo můžete odpovědět na následné volání od operátora záchranné služby.

Pokud se výstraha nezruší, operátor Emergency Response automaticky zahájí proces odesílání záchranářů na Vaše poslední známé místo.

Pokud se technologie detekce havárií v kameře neúmyslně spustí, aplikace MyNextbase Connect je určena pro detekci různých pohybů vozidla a osob, jako je pokračující jízda, chůze nebo pohyb telefonu. Pokud se zjistí pohyb, automaticky zruší postup nouzového SOS, nebo pokud již očekáváme lékařskou pomoc.



Během odpočítávání se obrazovka na Dash Cam střídá mezi červeným a černým pozadím, aby byla co nejvíce viditelná.



- 1 Stisknutím tlačítka zrušíte odpočítávání. Na telefoně; „I am OK“, „I am not OK,“
- 2 Odpočítávání; zbývající čas do kontaktování tísňových služeb.

Po zrušení odpočítávání se palubní kamera a aplikace vrátí do normálního režimu použití.

Na stránce 28 najdete další přehled systému Emergency

SOS. Možnosti: Zapnuto a Vypnuto

Výchozí: Vypnuto

Vezměte prosím na vědomí, že reakce na mimořádné události se může v jednotlivých zemích lišit a tato funkce se nevztahuje na všechna území stejně. Pokud si nejste jisti nebo potřebujete více informací, přečtěte si nouzové SOS FAQ na straně 29 nebo kontaktujte náš tým podpory na adrese support@nextbase.com.

Minimální Požadavky:



8.0



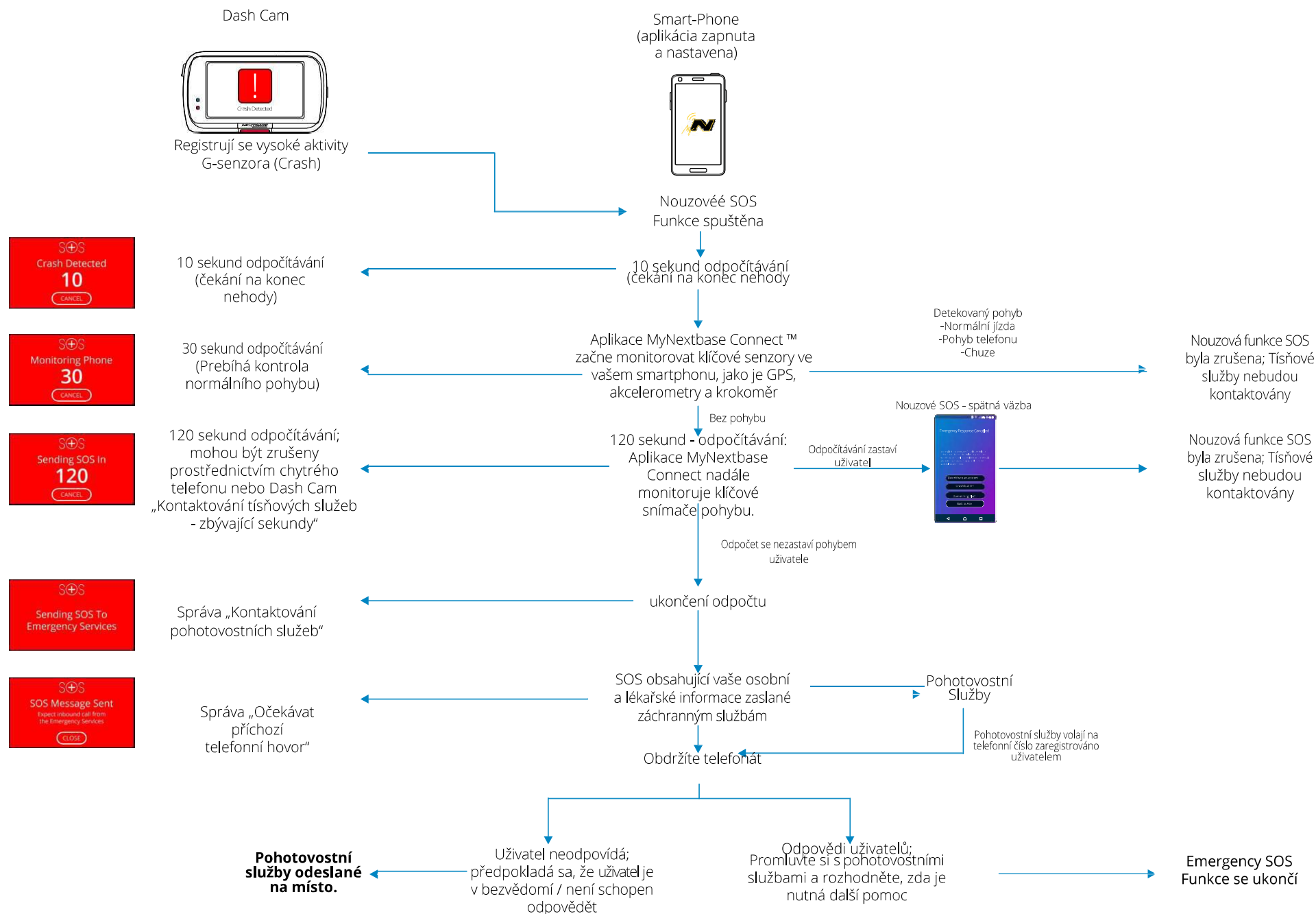
13.0



4.0

Emergency SOS (pokrač.)

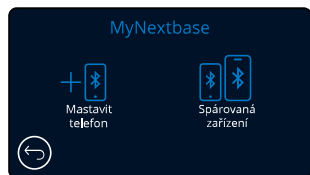
Níže uvedený diagram znázorňuje, jak smartphone uživatele a dash cam fungují v případě nehody.



Emergency SOS - Časté otázky

Níže uvedené informace se používají k zodpovězení jakýchkoli dalších otázek týkajících se systému řízení mimořádných událostí SOS.

Otázka	Odpověď
Pokud nabourám, upozorníte to policii?	Ne. MyNextbase Connect™ automaticky odesílá vaši polohu, lékařská data a vozidla nejbližší ambulanci nebo záchranné služby.
Můžu to neúmyslně spustit?	Nouzové SOS má řadu bezpečnostních opatření, aby zajistily, že nebude kontaktovat tísňové služby, pokud se neprokáže, že je nutná pomoc. Tato osvědčená technologie byla schválena vládou Spojeného království pro přímé připojení k tísňovým službám.
Co se stane, když mi pošlou sanitku a já ji nepotřebuju?	Nouzové ODpočítávání SOS vám dává 150 sekund na deaktivaci procesu monitorování senzoru telefonu. Pokud deaktivace není zakázána, bude to mít za následek volání operátora tísňové služby. Pokud jste v pořádku, můžete jednoduše zrušit proces s kamerou nebo aplikací do 150 sekund nebo přijmout tísňové volání. Pokud se vám to nepodaří, jednoduše stiskněte tlačítko "Call emergency services" a řekněte operátorovi, že funkce detekce selhání odeslala výstrahu a že jste zmeškali jeho volání.
Co se stane, když jsem mimo dosah signálu mobilního telefonu?	V případě nehody vyžaduje MyNextbase Connect připojení sítě a mobilní signál. Sítové připojení je nutné k odeslání velmi malého datového paketu (asi 1,5 kb) do pohotovostních služeb a pro volání operátora tísňového volání je vyžadován mobilní signál. Pokud není k dispozici žádné pokrytí sítě, mynextbase connect nemůže odesílat data.
Co se stane, když je baterie telefonu vybitá?	Pokud je baterie telefonu vybitá, zatímco mynextbase connect monitoruje klíčové senzory telefonu, NELZE tato data odeslat.
Jaké testování a hodnocení má aplikace MyNextbase Connect™ provedena?	Vzhledem k povaze nouzové funkce SOS a její schopnosti připojit se přímo k tísňovým službám se pravidelně provádějí přísné testy a hodnocení. Patří mezi ně mimo jiné: - Pravidelné testování selhání kamery/aplikace, zpracování a testování připojení Testování spolehlivosti a přesnosti Integrace pohotovostní služby a testování procesů



- 31** MyNextbase Připojení
Aby tato funkce fungovala, musíte mít na vašem smartphonu (nebo podobném zařízení) nainstalován MyNextbase Connect™, mít připojení k internetu a zapnuté Bluetooth.

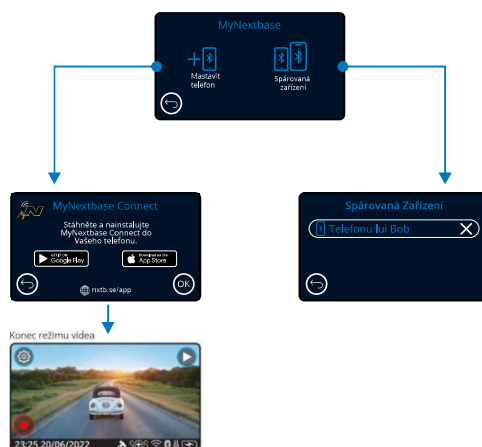
V této nabídce budete moci spravovat připojená zařízení. Budete se moci připojit a nastavit nové zařízení (jak je vidět při prvním použití Dash Cam) a spravovat zařízení, která jsou již připojena.

Nastavení telefonu

Nainstalujte MyNextbase Connect z Obchodu Google Play nebo Apple App Store. Po instalaci do aplikace vyberte Connect to Dash Cam. Jakmile je spojení navázáno, zařízení zobrazí potvrzovací zpráva. potom můžete pokračovat v používání Dash Cam, i smartphonu jako obvykle. Spárované zařízení lze zobrazit na obrazovce „Paired Devices“.

Spárované zařízení

Tato obrazovka zobrazuje, které smartphony jsou momentálně propojeny s Dash Cam. Zde můžete zrušit i párování zařízení stiskem křížku (X) napravo od názvu zařízení.



Google Play Store



Apple App Store

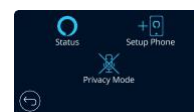


Tato stránka popisuje kroky potřebné pro připojení zařízení Dash Cam k aplikaci MyNextbase Connect™. Více informací o používání aplikace najdete na straně 35 (MyNextbase Connect™).

32 Alexa

Aby tato funkce fungovala, musíte mít na svém smartphonu (nebo podobném zařízení) nainstalovanou aplikaci "MyNextbase Connect™" a "Amazon Alexa", mít připojení na internet a mít zapnuté rozhraní Bluetooth.

V této nabídce budete moci zapnout nebo vypnout funkce Alexa v přístroji Dash Cam a spravovat spárované zařízení. Aby Alexa fungovala, budete potřebovat aktualizovaný firmware. Na kameře Dash budete vyvoláni ke stažení a instalaci aplikace Alexa z obchodu Google Play (pro uživatele systému Android) nebo obchodu Apple App Store (pro uživatele iPhone).



V aplikaci MyNextbase Connect klikněte na tlačítko „Learn More“ od Amazonu Alexa na domovské stránce.

Klikněte pro výběr „povolit Enable“ Alexa a stisknutím tlačítka „Open in App“ se přihlásíte do Alexa. Aby jste Alexu mohli využívat, musíte přijmout všechna povolení. Po úspěšném spárování Dash Cam se smartphonem s aktivovanou Alexa (nebo podobným zařízením) můžete začít používat Alexu.

Stav

Vyberte pro zapnutí a vypnutí hlasového ovládání Alexa.

Nastavit telefon

Budete vyvoláni ke stažení aplikace Alexa pomocí jednoho ze dvou QR kódů níže.

Google Play Store



Apple App Store



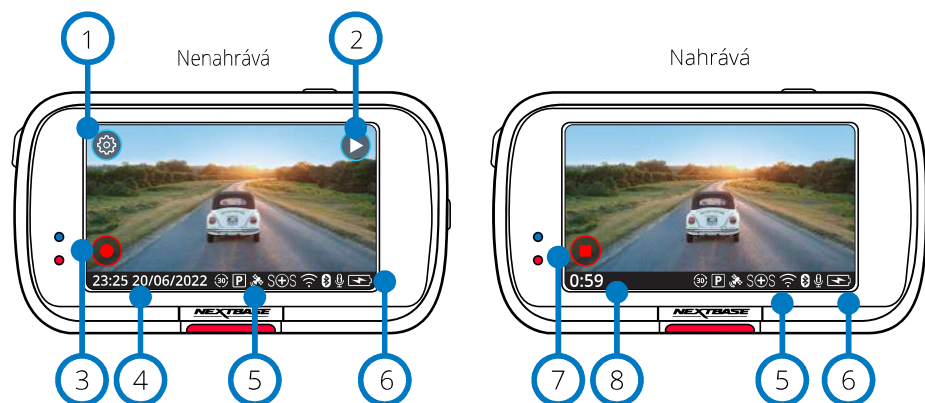
Režim ochrany osobních údajů

Při zapnutém režimu "Privacy Mode On" (soukromí) nebude kamera reagovat na probuzení slova „Alexa“. V tomto případě Dash Cam nereaguje na probuzení slovo „Alexa“ pomocí tlačítka Alexa na obrazovce Live View na Dash Cam

Tato stránka popisuje nastavení Alexa na přístrojové vačce. Pro více informací o používání Alexa, ako aj niektoré výzvy, ktoré vám pomôžu začať, nájdete na strane 39.

Video Režim

Vysvětleno níže různé informace zobrazené na obrazovce, když je vaše Dash Cam v režimu Video, některé ikony se nezobrazí, dokud nevyberete příslušnou funkci v nabídce Video, jak je popsáno níže.



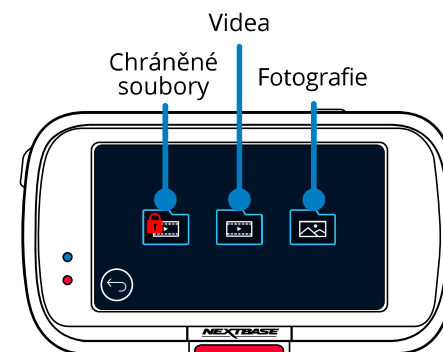
- 1 **Nastavení**
Vyberte, pokud chcete vybrat systém ponuky Dash Cam Menu.
- 2 **Přehrávání**
Tuto možnost vyberte, chcete-li zobrazit nahraná videa (chráněná i nechráněná) a fotografie.
- 3 **Nahrávání**
Výběrem zahájíte nahrávání.
- 4 **Čas a datum**
Zobrazí aktuální čas a datum. To lze provést v nastavení Setup Menu.
- 5 **Panel aktivních funkcí**
Záznam zvuku, Bluetooth, Wi-Fi, nouzové SOS, GPS připojení, parkovací režim, časové zpoždění. Zobrazené ikony budou záviset na funkcích aktivovaných v nabídce nastavení.
- 6 **Stav baterie**
- 7 **Zastavit nahrávání (bliká)**
Během nahrávání bude tlačítko nahrávání blikat. Stisknutím zastavíte nahrávání.
- 8 **trvání záznamu**
Během nahrávání ukazuje, jak dlouho nahrávala kamera Dash Cam.

Snímek obrazovky

Během nahrávání klepněte na střed obrazovky a pořídte fotografii. Pokud je připojena zadní kamera, stiskněte střed pohledu na přední stranu a udělejte fotografii. Tím se uloží 2 fotografie, jedna z přední kamery a jedna ze zadní kamery.

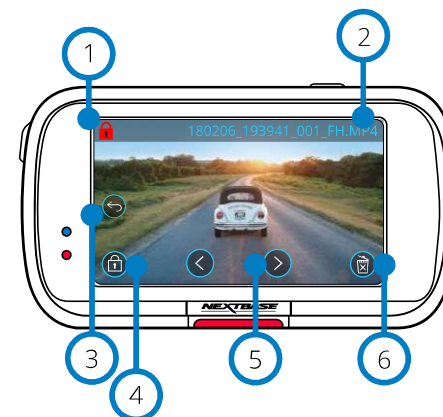
Obrazovka výběru složky

Pokud zvolíte režim přehrávání, budete moci zobrazit chráněná videa, nechráněná videa nebo fotografie.

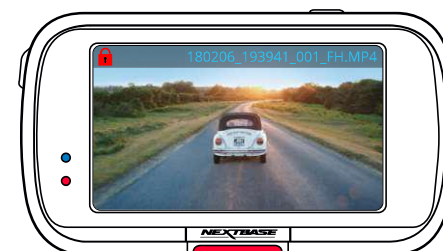


Režim přehrávání - Foto

Náhled



Náhled- Časový limit ikon na obrazovce

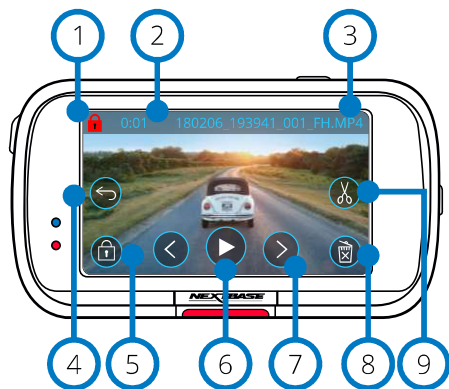


- 1 **Ikona ochrany**
Pokud je přítomna, soubor je chráněn; pokud není, soubor není chráněn.
- 2 **Název souboru**
Tlačítko Zpět
- 3 **Návrat na obrazovku pro výběr složek**
(Chráněné soubory, nechráněné soubory, fotografie).
- 4 **Tlačítko Chránit**
Stisknutím tohoto tlačítka chráníte/neochraňujete prohlížený soubor.
- 5 **Navigace**
Procházení fotografií pomocí šipek vpřed a vzad.
- 6 **Vymazat**
Odstraňte aktuální fotografii. Pokud se pokusíte odstranit chráněný soubor, zobrazí se vyskakovací okno s pokynem, abyste jej nejprve zškrtnli jako nechráněný..
Poznámka: Časový limit ikon na obrazovce (navigace, odstranění, ochrana atd.) Vyprší po 5 sekundách.
Ikony zobrazíte stisknutím obrazovky.

Režim přehrávání - Video

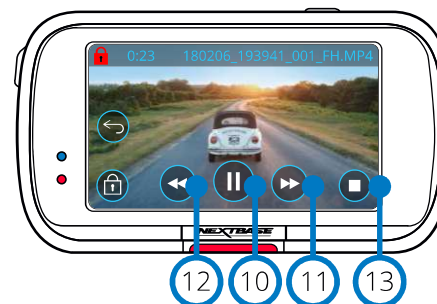
Obrázky níže vysvětlují různé informace zobrazené na obrazovce, když je Dash Cam v režimu přehrávání (chráněné / nechráněné video).

Náhled

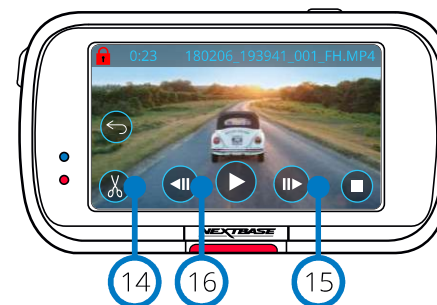


- 1 **Ikona ochrany**
Pokud je k dispozici, soubor je chráněn; pokud není, soubor není chráněn.
- 2 **Délka nahrávání**
Zobrazuje délku aktuálního záznamu.
- 3 **Název souboru**
- 4 **Tlačítko Zpět**
Návrat na začátek Menu přehrávání (Chráněné soubory, Nechráněné soubory, Fotografie).
- 5 **Tlačítko Ochrana**
Stisknutím tohoto tlačítka ochráníte / nechráníte soubor, který si prohlížíte. Během přehrávání nelze chránit / nechránit soubory. Zastavte video, abyste ho chránili / nechránili.
- 6 **Přehrát**
Přehraje aktuální video soubor.
- 7 **Navigace**
Na posun ve videích použijte šipky dopředu a dozadu.
- 8 **Vymazat**
Odstraňte aktuální video soubor. Pokud se pokusíte odstranit chráněný soubor, zobrazí se okno s pokyny, abyste jej nejprve přestali označovat jako chráněný.
- 9 **Upravit**
Během pozastavení můžete stisknutím tlačítka video upravit. Další podrobnosti najdete na následující stránce.

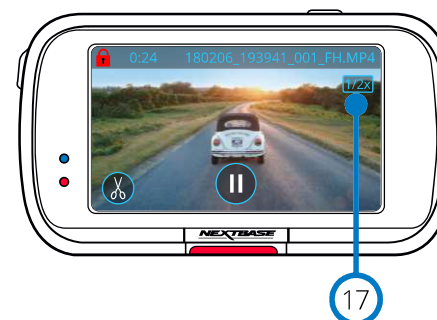
Video Přehrávání



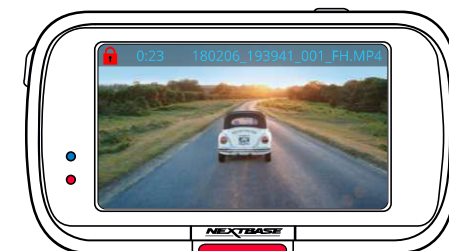
Video Zastavené



Video - Pomalé přehrávání



Video přehrávání- čas vypršel - displej

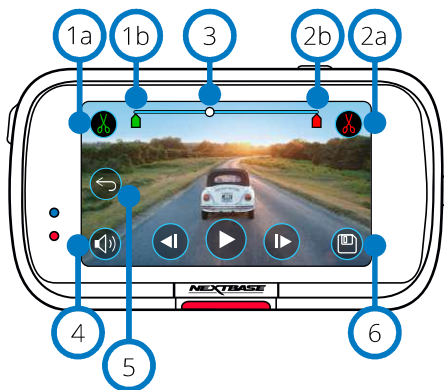




Během přehrávání zmizí ikony na obrazovce po 5 sekundách. Klepnutím na obrazovku vyvolejte ovládací prvky.

- 10 **Pozastavit**
Stisknutím pozastavíte přehrávání videa.
- 11 **Rychlé přehrávání vpřed**
Stisknutím během přehrávání přehrávat rychlostí x2, x4, x8 a x16.
- 12 **Rychlé přehrávání pozpátku**
Stisknutím během přehrávání můžete přehrávat rychlostí x2, x4, x8 a x16.
- 13 **Zastavit**
Během přehrávání/pauzy se stisknutím tlačítka Stop vrátíte na obrazovku náhledu
- 14 **Upravit**
Během pauzy můžete stisknutím tlačítka videa upravit. Další podrobnosti naleznete na následující stránce.
- 15 **Zpomalení - Směrem dopředu**
během pozastavení stisknutím tlačítka přehrává video rychlostí 1/2. Stisknutím tlačítka pauza nebo rychlý posun vpřed se vrátíte na normální rychlost.
- 16 **Zpomalení - Směrem dozadu**
během pozastavení stisknutím tlačítka přehrajete video rychlostí 1/2. Stisknutím tlačítka pauza nebo rychlý posun vzad se vrátíte na normální rychlost.
- 17 **Ikona přehrávání v pomalém režimu**
Během přehrávání se zobrazí tato ikona, znamená, že přehrávání je 1/2 normální rychlosti.

Režim přehrávání - úprava videa

Popis níže vysvětluje různé informace zobrazené na obrazovce, když je Dash Cam v režimu přehrávání (chráněné / nechráněné video).
Režim úpravy



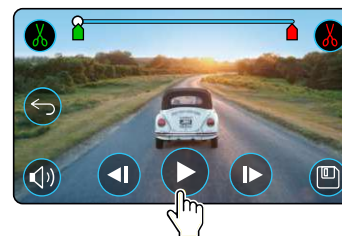
- 1a Začátek oříznutí (Zelené)**
Stisknutím umístíte indikátor startu na časovou osu.
- 1b Indikátor zahájení oříznutí**
Výchozí bod nového souboru.
- 2a Konec oříznutí (Červené)**
Stisknutím umístíte ind. konce na časovou osu.
- 2b Indikátor ukončení oříznutí**
Koncový bod nového souboru.
- 3 Indikátor času a pozice (Bílý)** Zobrazuje vaši aktuální polohu v záznamu. Když se dostanete na místo, kde chcete začít nový soubor, stiskněte Oříznout začátek (1a). Když se dostanete na místo, kde chcete ukončit nový soubor, stiskněte Oříznout konec (2a). Tím se ukazatele posunou (zelená / červená)
- 4 Audio nahrávání**
Zapnutí/vypnutí zvuku ON/OFF.  
- 5 Zpět**
Stisknutím tlačítka Zpět při úpravách se vrátíte na obrazovku náhledu videa. Pokud jste právě upravili video, nebude uloženo.
- 6 Uložit**
Stisknutím uložíte video jako samostatný soubor, který se zobrazí v knihovně souborů. Původní soubor nebude ovlivněn..

Návod k použití

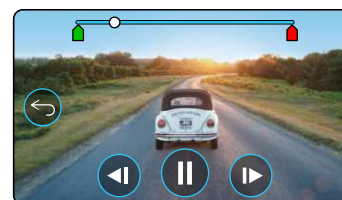
Když jste v režimu úprav, uvidíte bílou lištu časové osy se zeleným a červeným indikátorem na obou koncích. Bílá tečka ukazuje, jak daleko je přehrávání aktuálního souboru. Během pozastavení stisknutím tlačítka

"Oříznout začátek" (vlevo nahoře) přesunete zelenou kontrolku na aktuální bod na časové ose. Po uložení bude vše před tímto bodem oříznuté. Během pozastavení stisknutím tlačítka "Oříznout konec" (vpravo nahoře) přesunete červenou lištu ukazatelů na aktuální bod na časové ose. Po uložení bude cokoliv po tomto bodě oříznuté. Během přehrávání jsou ovládací prvky úprav zobrazeny šedě a nelze je aktivovat, pozastavit používání nástrojů ořezávání, odstranit zvuk a uložit funkce.

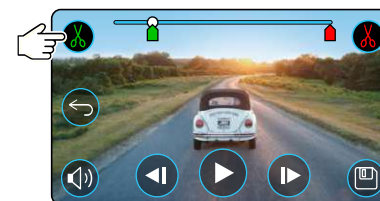
Poznámka: Při přemisťování bodů Start / Konec oříznutí se ujistěte, že zelený (startovací) indikátor se dostane před červený (koncový) indikátor na časové ose. Pokud je červená před zelenou barvou, funkce uložení nebude fungovat.



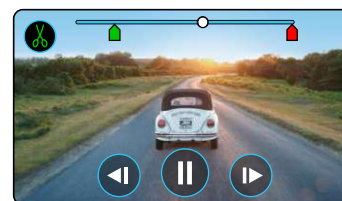
Stisknutím tlačítka Přehrát zahájíte přehrávání.



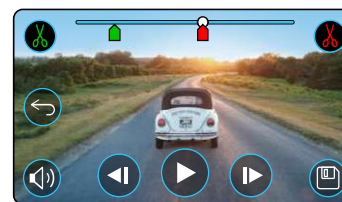
Přehrávání. Bílá tečka označuje vaši polohu.



Stiskněte Trim Start přesunete indikátor Trim Start.



Pokračovat v přehrávání. Bílá tečka označuje vaši pozici.



Stisknutím Oříznout konec posunete indikátor oříznutí konce. Stisknutím tlačítka Uložit exportujte nový soubor. Nový soubor se uloží s původním názvem + EDI (t. j. 180125_175618_009_FH_EDI). Pokud upravujete chráněný soubor, nový soubor se také změní a bude chráněn. Původní soubor nebude ovlivněn..

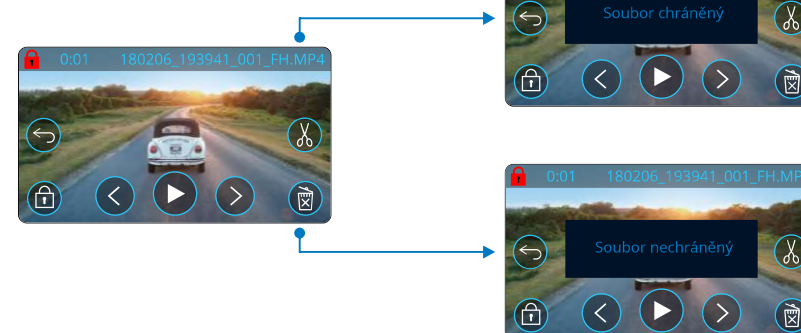
Režim přehrávání – Ochrana & Vymazání

Na následujícím obrázku jsou vysvětleny různé informace zobrazené na obrazovce při ochraně a odstraňování souborů. Náhled – ochrana a odstranění



- 1 **Ochrana**
Stisknutím tohoto tlačítka chráníte/nechráníte prohlížený soubor.
- 2 **Vymazat**
Odstraňte aktuální soubor videa. Pokud se pokusíte odstranit chráněný soubor, zobrazí se vyskakovací okno s pokyny k odemknutí souboru..

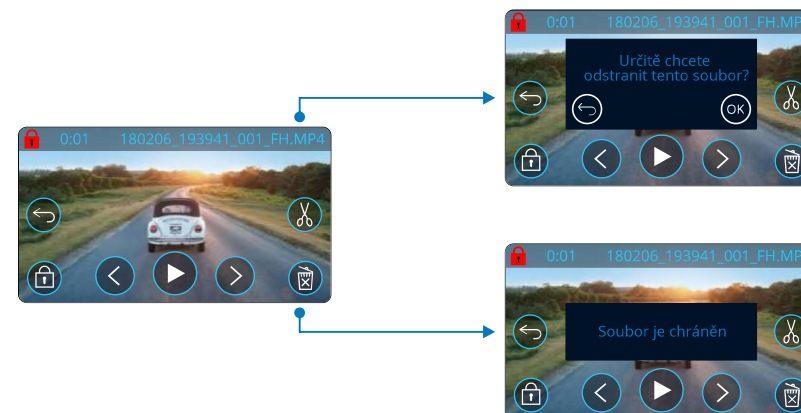
Náhled – Ochrana a odstranění



Pokud jste v režimu náhledu, stisknutím tlačítka Protect soubor ochráníte/neochráníte soubor. Pokud je soubor zamknutý, v levém horním rohu obrazovky se zobrazí červená ikona zámku. Během přehrávání nemůžete chránit nebo nechránit video.

Poznámka: Pokud je soubor chráněn/nechráněn, zůstane v původní složce.

Náhled - Odstranit Soubory



V režimu náhledu odstraňte soubor stisknutím tlačítka "Delete". Pokud je soubor chráněný, zobrazí se automaticky otevíráné okno "File is protected". Unprotect the file"- zrušte ochranu.

Připojení MyNextbase



MyNextbase Connect™ je snadno použitelná aplikace, která vám umožní snadno spravovat a sdílet videa. Kromě toho jsou funkce, které lze použít pouze ve spojení s aplikací; například Emergency SOS a hlasové ovládání Alexa™. Pomocí QR kódy níže, můžete si stáhnout MyNextbase Connect z obchodu Apple App Store® nebo Google Play Store®. Tato aplikace je kompatibilní pouze s modely Nextbase™ Dash Cam 322GW, 422GW, 522GW a 622GW.

Vhodné pro :

122	✗	422	✓
222	✗	522	✓
322	✓	622	✓
GW		GW	

Minimální požadavky :

	5.1 (8.0 for ESOS)
iOS	13.0
	4.0

Google Play Store

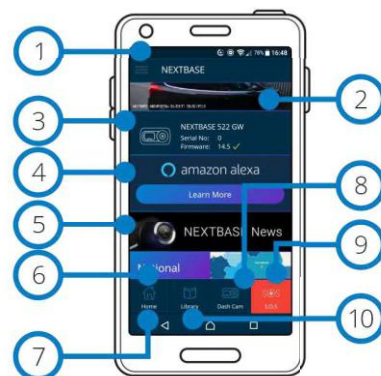


Apple App Store



Vlastnosti:

- Camera Live View: (živý náhled Dash Cam)
- Stahování souborů z dash cam do smartphonu / mobilního zařízení
- Úpravy klipů
- Sdílení videí na platformách sociálních médií
- Národní portál Dash Cam
- Tísňové služby SOS (jenom 322GW, 422GW, 522GW a 622GW)
- Kontrola a instalace aktualizací firmwaru
- Kontakt
- Nejčastější dotazy
- Nejnovější nabídky a nabídky společnosti Nextbase



MyNextbase Connect Home Screen

Připojení k Dash Cam

Chcete-li využít celou řadu funkcí, budete muset spárovat svůj smartphone s palubní kamerou. Chcete-li to provést, vyberte tuto položku – "Connect Dash Cam" na obrazovce. Chcete-li se připojit k palubní kameře, musíte aplikaci povolit, aby používala Bluetooth. Když je bluetooth zapnutý, aplikace automaticky začne vyhledávat zařízení. Ujistěte se, že dash cam je zapnutá a připravená ke spárování, dash cam se zobrazí jako zařízení na obrazovce aplikace. Jednoduše jej vyjměte a připojte.

Úvodní obrazovka

Menu

Vyberte, chcete-li procházet funkce, nabídky a nastavení, včetně 'Connect to Dash Cam'.

Dash Cam živý náhled

Sledování živého přenosu z Dash Cam.

3

Dash Cam

Tuto možnost vyberte, chcete-li spárovat novou palubní kameru se smartphonem nebo zobrazit aktuálně spárovaná zařízení..

4

Amazon Alexa

Klikněte zde pro připojení vašeho smartphonu a Dash Cam s aplikací Alexa, pro povolení hlasového ovládání Dash Cam (viz strany 30 a 39).

5

Nextbase™ Novinky

Klikněte zde pro zobrazení nových produktů, nabídek a aktualizací Nextbase.

6

Národní portál Dash Cam

Předat video z incidentu přímo policejním službám po celé Velké Británii. (jen pro VB)

7

Tlačítko Domov

Výběrem se vrátíte na úvodní obrazovku..

8

Připojení Dash Cam

Sledování videí uložených na připojeném zařízení Dash Cam.

9

Emergency SOS - Nouzové SOS

Nastavte nouzové SOS na Dash Cam. (viz strany 27-29).

10

Video Knihovny

Výběrem zobrazíte soubory, které jste do aplikace stáhli (viz obrázek výše). Pokud je spárován s Dash Cam, budete moci zobrazit a spravovat soubory palubní kamery. Pokud se nikdy nespárujete s kamerou, uvidíte pouze soubory, které jste přenesli do smartphonu. Existují různé filtry, které usnadňují řazení a hledání souborů. Zde můžete chránit videa, upravovat klipy a sdílet soubory s pojišťovnou nebo na sociálních médiích.



Video Library

Emergency SOS - Nouzové SOS

Aby tato funkce fungovala, musíte mít připojení k internetu, mít zapnuté Bluetooth, spárovat se s Dash Cam a nastavit nouzové informace SOS v MyNextbase Connect.

Nextbase Emergency SOS je navržen tak, aby v případě potřeby automaticky kontaktoval tísňové služby a poslal je na poslední známou polohu.

Chcete-li tuto funkci nastavit, vyberte tlačítko nabídky a vyberte „Emergency SOS“; pak vás systém vyzve k zadání osobních a lékařských informací, které pomohou Vás co nejdříve najít a kontaktovat.

Vezměte prosím na vědomí, že tyto informace jsou uloženy pouze ve vašem smartphonu; pokud je nouzový systém v provozu, pošleme jej pouze záchranným jednotkám.

První rok nouzového krytí SOS je zdarma, následně může být účtován poplatek. Podrobnosti naleznete v tématu nextbase.com.

Je také nutné zkontrolovat dostupnost služby ve Vašem regionu.

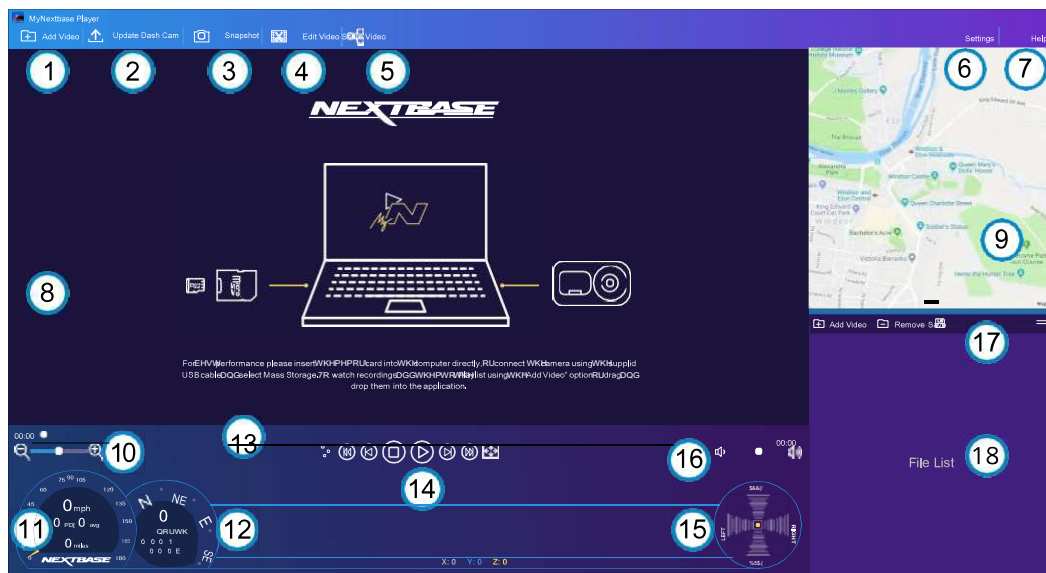
Další informace o nastavení a používání nouzových SOS naleznete v části 26-28.

MyNextbase Player - Software pro přehrávání



Prohlížejte si, upravujte a sdílejte své záběry na počítači pomocí nového snadno použitelného bezplatného softwaru pro PC / Mac. Tento software vám také umožňuje zobrazit podrobnou analýzu vašich cest včetně informací o datech a časech, rychlosti, poloze GPS a dalších. Připojte Dash Cam přes USB (viz "Připojení k PC", str 39) nebo použijte čtečku karet SD (integrovanou nebo externí). Po připojení Dash Cam, pokud je MyNextbase Player™ už otevřený, se zeptá, zda chcete importovat všechny soubory přímo do vaší videotéky.

MyNextbase Player si můžete stáhnout zdarma z webu „Support and Downloads“ na stránce: www.nextbase.com.



- 1 Přidání video**
Přidejte video do seznamu souborů, abyste si ho mohli prohlížet, upravovat a sdílet. Kliknutím otevřete výchozí průzkumník souborů; vaše Dash Cam / SD karta se objeví jako externí zařízení. Po nalezení vyberte soubory, které chcete importovat. Chcete-li přidat videa, můžete také přesunout svá videa kdekoli do přehrávače.
- 2 Aktualizovat Dash Cam**
Palubní kameru můžete aktualizovat pomocí mynextbase playeru; Vezměte prosím na vědomí, že pro přístup k nejnovější verzi firmwaru je nutné připojení k internetu. Další informace naleznete na straně 40 (Aktualizace firmwaru).
- 3 Snímka**
Během přehrávání videa, video pozastavte stisknutím klávesy "Slide". Pomocí ovládacích prvků videa pod časovou osou přehrávání nebo pomocí kláves se šipkami vlevo/vpravo můžete procházet každý snímek. Kliknutím na "Save image" v dialogovém okně uložíte obraz jako PNG do cíle, který si vyberete..

- 4 Upravit video**
V rámci úprav videa můžete kombinovat více videí, oříznout klipy, přidat poznámky a nadpisy, obrázky a změnit nastavení výstupu. Další podrobnosti naleznete na další stránce (strana 36).
- 5 Sdílení videa**
Umožňuje sdílet videa Dash Cam s pojišťovnami a sociálními médii. Podrobnosti o MyNextbase Cloud™ viz stránka 37.
- 6 Nastavení**
Otevře kartu nastavení pro MyNextbase Player. Dostupné možnosti zahrnují: jazyk, jednotky rychlosti, možnosti aktualizace softwaru, mapy Google™ nebo Open Street Maps, tipy pro připojení, chybové zprávy a speciální nabídky Nextbase™.
- 7 Pomoc**
Otevře nabídku Nápověda mynextbase connect. Dostupné možnosti zahrnují: jak používat, kontrolovat aktualizace, nextbase™ webové stránky, pomoc a podporu, diagnostiku, zaregistrovat palubní kameru, kontaktujte nás a další. .
- 8 Okno Přehrát**
Ukazuje Dash Cam videa přehrávaná v MyNextbase Connect.
- 9 Mapy**
Zobrazí vaši cestu, pokud má přehrávané video údaje GPS.
- 10 Přiblížení - Zoom**
Slouží k přiblížení/oddálení v okně přehrávání. Můžete také použít rolovací kolečko na myši.
- 11 Zobrazení rychlosti**
Zobrazí údaje o rychlosti aktuálně přehrávaného videa. Zahrnuje ujetou vzdálenost, průměrnou a maximální rychlost.
- 12 GPS informace**
Zobrazí GPS data pro aktuálně přehrávané video. Zahrnuje souřadnice a světovou stranu.
- 13 Časová os videa**
Zobrazuje vaši polohu přehrávání. Umístěním bodu přejděte na konkrétní bod ve videu.
- 14 Ovládání přehrávání videa**
Slouží k ovládání přehrávání vašich videí. Zahrnuje úpravy barev, další/předchozí video, další/předchozí snímek, zastavení, přehrávání, pozastavení, celou obrazovku.
- 15 Časová osa a zobrazení pro G Senzor**
Zobrazí aktuální data snímače G pro aktuálně přehrávané video.
- 16 Ovládání hlasitosti**
Ovládáte hlasitost zvuku právě přehrávaného videa.
- 17 Panel pro úpravy souborů**
Přidání, odstranění, uložení a filtrování videí v seznamu souborů.
- 18 Seznam souborů**
Zobrazuje knihovnu videí připravenou k přehrávání a úpravám. Tento seznam lze filtrovat různými způsoby, například podle názvu, data, rozlišení nebo podle toho, zda je soubor chráněn.

MyNextbase Player - Úpravy videí

Ak chcete na úpravu vašich nahratých súborov použiť program MyNextbase Player™, musíte sa uistiť, že súbor, ktorý chcete upraviť, sa práve prehráva v okne prehrávania. Môžete to urobiť dvojitým kliknutím na súbor, ako sa zobrazuje v okne Zoznam súborov. Keď sa súbor prehráva, kliknutím na tlačidlo „Edit“ spustíte proces úpravy v šiestich krokoch.

1. Spájanie videí

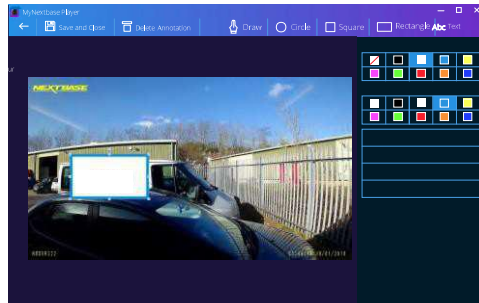
Prvý krok vám umožní spojiť viacero videí dohromady. Vaše video sa objaví v strede obrazovky s tlačidlami na oboch stranách na pridanie ďalších videí pred alebo po vybranom videu. Kliknutím na niektoré z týchto tlačidiel sa otvorí zoznam súborov v knižnici, ktoré je možné pridať. Popridaním sa tieto videá zobrazia v poradí pôvodného videa. Spájaním môžete iba videá s rovnakým rozlíšením. Poradie video súborov môžete zmeniť kliknutím a potiahnutím videa. Ak chcete video odstrániť, umiestnite kurzor myši na vybraný súbor a zobrazí sa možnosť „Odobrať video“. Kliknutím odstránite toto video. Keď budete s vybraným videom spokojní, kliknite na tlačidlo Pokračovať a prejdite na krok 2.

2. Strihanie videí

Orezanie videa vám umožní skrátiť vybraný klip, aby obsahoval iba incident alebo udalosť, ktorú máte záujem. Naľavo od časovej osi prehrávania je zelená značka, ktorá označuje začiatok videa. Napravo od položky Playback Timeline sa nachádza červená značka, ktorá označuje koniec videa. Môžete ich presunúť do určitého bodu na časovej osi podľa vášho výberu; pri exportovaní vytvorí MyNextbase Player™ jeden videozáznam zo záznamu umiestneného medzi značkami. Biela značka označuje vašu aktuálnu pozíciu pri prehrávaní.

3. Anotácie videa

Počas videa môžete dojst k zobrazeniu nejakého predmetu alebo incidentu, ktoré chcete zdôrazniť, a týmto umožní anotácia videa. Keď pridáte komentár k rámcu, vaše video sa pozastaví pridaním rámcu a zobrazia sa všetky anotácie, ktoré ste pridali. Zadať text Video sa obnoví po 4 sekundách. Ak chcete začať pridávať anotácie, nájdite rámček, ktorý chcete anotovať (pomocou bielej značky a šípok doľava / doprava na listovanie v rámci) a kliknutím na okno Annotation (Anotácia) na tlačidlo 'Add Annotation' (Pridať anotácie) otvoríte obrazovku anotácií. V hornej časti obrazovky s anotáciami uvidíte nástroje na anotácie - Draw, Circle, Square, Rectangle a Text. Kliknutím na niektorú z týchto možností sa do tohto rámu pridá upraviteľná anotácia. Tento tvar / text sa dá posúvať, meniť jeho veľkosť a otáčať pomocou úchytiakov po stranách a rohoch vybranej anotácie. Po dokončení anotácie sa kliknutím na „Uložiť a zatvoriť“ vrátite na obrazovku Pridať anotácie, kde je možné pridať viac anotácií. Po dokončení pridávania anotácií pokračujte stlačením tlačidla „Pokračovať“.



4. Pridanie úvodnej obrazovky

Pridajte do svojho videa titulnú obrazovku. Titul sa zobrazí na 4 sekundy na začiatku videa. Ak chcete pridať názov, kliknite do bieleho obdĺžnika a zadajte požadovaný názov. Pokračujte stlačením tlačidla Continue.

5. Nastavenie výstupu

Ďalší krok v procese úprav vám umožňuje určiť kvalitu videa a obsahované údaje. Rozlíšenie videa určuje kvalitu videozáznamu; v predvolenom nastavení sa rozlíšenie videa nastaví na výstup v rovnakej kvalite ako pôvodné zariadenie. Zníženie rozlíšenia videa spôsobí zníženie rozlíšenia, ale tiež zmenší veľkosť a skráti čas potrebný na vytvorenie záznamu. Zvuk môžete tiež odstrániť z videa začiatkom príslušného políčka. Po odstránení údajov už nie je možné ich pridať do upraveného videa, ani dodatočne. Nakoniec môžete zadať názov vytvoreného súboru a miesto, kam ho chcete uložiť. Po výbere výstupných nastavení kliknite na tlačidlo „Pripojiť“ a program MyNextbase Player začne so spracovaním vášho videa.

6. Spracovanie videa

V priebehu kroku 6 MyNextbase Player spracuje vaše videoklipy a úpravy a vytvorí konkrétny súbor v určenom umiestnení. Môže to chvíľu trvať a bude to závisieť od počtu a dĺžky pripojených videí a rozlíšenia videa. Po spracovaní videa bude video pridané do vášho zoznamu MyNextbase Player.

Zdieľanie videa

Videa je možné zdieľať na sociálnych sieťach a prepoistovne pomocou tlačidla „Zdieľať video“. Ak vyberiete cieľ (napr. Facebook), cieľová webová stránka sa otvorí v predvolenom prehliadači. Potom sa zobrazí výzva na prihlásenie do vášho účtu. Po prihlásení sa prehliadač uzavrie a vyskakovacie okno zobrazí postup odovzdávania. Po dokončení nahrávania súboru sa zobrazí možnosť zobraziť nahraný súbor. Videa sa dajú tiež nahrávať na server Nextbase™; pošleme vám e-mailom zabezpečený odkaz na prezeranie alebo sťahovanie videa. Tento odkaz je možné poslať poisťovateľovi bez toho, aby bolo potrebné prenášať veľký videozáznam. Videa sa automaticky odstránia 30 dní po nahraní.

Viac funkcií

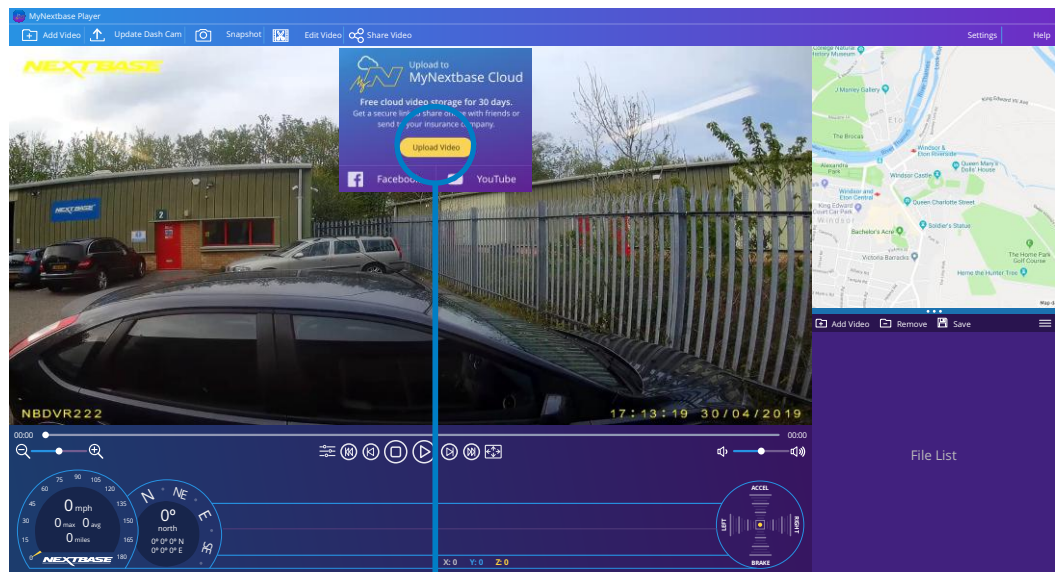
Keď sa video prehráva v okne prehrávania, stlačením klávesov „Ctrl + i“ otvoríte okno zobrazujúce všetky metadáta pre toto video vrátane informácií, ako sú: názov a veľkosť súboru, rozlíšenie a obnovovací frekvencia, maximálna a priemerná rýchlosť, Informácie GPS a ďalšie.

Niektoré funkcie, napríklad údaje GPS, sú dostupné iba na vybraných modeloch.

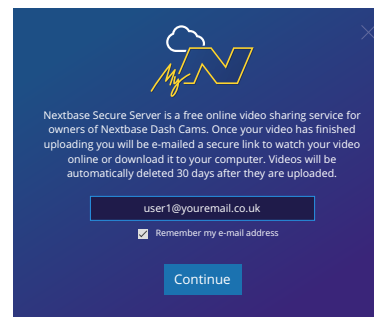




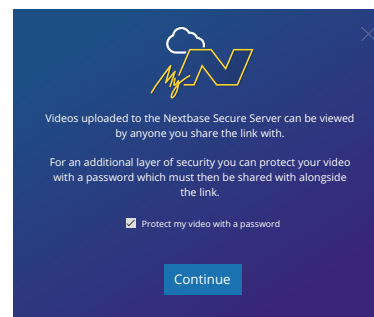
MyNextbase Cloud™ je naše bezplatná služba sdílení videa online, kde můžete bezpečně ukládat soubory Dash Cam. Nahrajte svůj soubor na server NEXTBASE pomocí funkce Sdílení videa na přehrávači MyNextbase Player nebo v aplikaci MyNextbase Connect. Upozorňujeme, že časy nahrávání závisí na velikosti video souboru. Po dokončení nahrávání videa dostanete zabezpečený odkaz na sledování videa online a / nebo si ji stáhněte do svého počítače / zařízení. Tento odkaz je možné sdílet s ostatními (včetně vašeho pojistitele), abyste si video mohli podívat / stáhnout. Video se automaticky odstraní 30 dní po jejich předání.



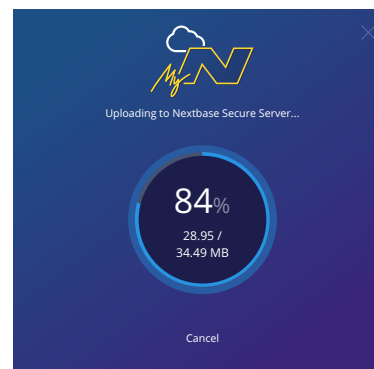
Pokud zvolíte "Share video", budete si moci vybrat, kam chcete video předat. Vyberte upload share NEXTBASE a nahrajte své video do MyNextbase Cloud a přiveďte v okně na předání.



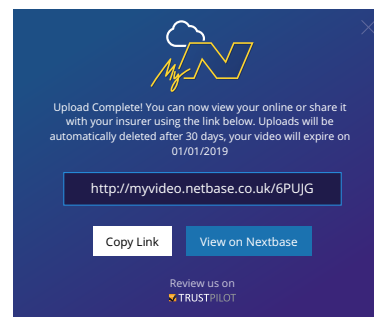
Okno uploadu vás provede procesem uploadu; dále se zobrazí výzva k zadání e-mailu.



Budete mít možnost chránit své video pomocí hesla.



Časy nahrávání závisí na velikosti souboru.



Po dokončení nahrávání dostanete jedinečnou webovou adresu, která bude odkazovat na vaše video hostované na serveru NEXTBASE. Tento odkaz je možné sdílet s ostatními (Včetně vašeho pojistitele) aby si i oni mohli prohlédnout / stáhnout video. Když ty při prvním prohlížení videa online se vám může zobrazit tato zpráva: "This video was uploaded very recently, it may take up to half an hour to generate the online preview, however your video can be downloaded immediately "Je to normální a ukázka bude k dispozici do půl hodiny.

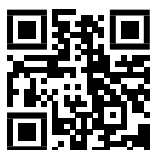
 **Poznámka: služba je momentálně nedostupná pro území SK / CZ.**



Vaše Dash Cam může být připojena k vašemu účtu Alexa™, abyste umožnili hlasové ovládání. Můžete spustit a zastavit nahrávání, zeptat se na provoz na trase, přehrávat hudbu a mnohem více.

Aby tato funkce fungovala, musíte mít na svém smartphonu (nebo podobném zařízení) nainstalovanou aplikaci "MyNextbase Connect™" a "Amazon Alexa", mít připojení na internet a mít zapnuté rozhraní Bluetooth. Aplikaci Alexa si můžete stáhnout z odkazů QR Code níže nebo prostě prohledáním obchodu Apple App Store® nebo Google Play®.

Google Play Store



Apple App Store



Nastavení

Na kameře budete vyžadováni ke stažení a instalaci aplikace Alexa z obchodu Google Play (pro uživatele systému Android) nebo z obchodu Apple App Store (pro uživatele iPhone).

V aplikaci MyNextbase Connect klikněte na tlačítko „Learn more“ Amazon Alexa tlačítko na domovské stránce. Kliknutím povolte „Enable“ Alexa a stlačením tlačítka „Open in App“ přihlaste se do Alexa. Aby bylo možné Alexa použít, musíte přijmout všechna oprávnění.

Po úspěšném spárování dash cam s chytrým telefonem s Alexa (nebo podobným zařízením) můžete začít používat Alexu (viz několik příkladů frází o tom, jak začít).

Poznámky:

Audio a zvuk od Alexy pochází z vašeho smartphonu, NE z vaší Dash Cam. Pokud je váš inteligentní telefon připojen k reproduktorovému systému vašeho vozidla, buď přes Bluetooth nebo pomocí pomocného kabelu Alexa's audio výstup prochází reproduktorový systém vašeho vozidla. Ujistěte se, že Ujistěte se, že hlasitost na vašem inteligentním telefonu je zapnutá, alebo nebudete moci počít odpovědi Alexy.

Níže uvádíme výběr příkladů frází, které můžete začít:

Správy a informace

"Alexa, what's in the news?"

"Alexa, how's my commute?"


"Alexa, what's the traffic like?"

Zábava

"Alexa, play my driving playlist."

"Alexa, resume audiobook."



Alexa není k dispozici ve všech jazycích; zkontrolujte Moje další aplikace base Connect pro seznam podporovaných jazyků 

Připojení k počítači

Připojení PC

Přístup k Souborům

Zapnout

Aktualizace Firmware

Na připojení Dash Cam použijte USB kabel ;
NEPŘIPOJUJTE kabel USB  k napájecímu držáku.

Po připojení se Dash Cam zapne se třemi možnostmi;
„Access file“, „Power On“ a „Firmware update“, jak je
popsáno níže. Informace o aktualizaci firmwaru
naleznete na následující stránce.

Přístup k souborům (Windows)

Pokud vyberete tuto možnost, Dash Cam bude fungovat jako čtečka karet pro váš počítač. Objeví se další disk a budete si moci prohlížet / spravovat uložené soubory na kartě microSD v Dash Cam. Soubory si budete moci prohlížet pomocí softwaru MyNextbase Player™, bezplatného softwaru pro úpravu a sdílení, který je k dispozici ke stažení na adrese www.nextbase.com. Kamera je zařízení typu "jen pro čtení", a proto není možné nahrávat soubory na kartu SD v režimu přístupu k souborům.

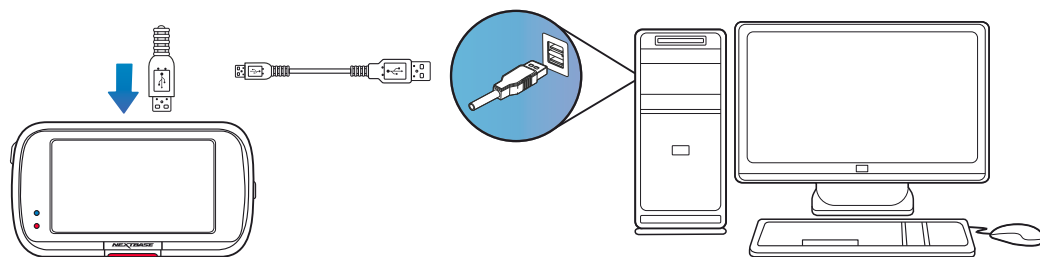
Přístup k souborům (Mac)

Pokud je zvolena tato možnost, Dash Cam bude fungovat jako čtečka karet pro váš MAC. Na počítači MAC se zobrazí ikona externího disku USB "NEXTBASE" a budete si moci prohlížet a / nebo spravovat uložené soubory. Soubory si budete moci prohlížet pomocí programu MyNextbase Player, bezplatného softwaru pro úpravu a sdílení, který je k dispozici ke stažení na adrese www.nextbase.com.

Kamera je zařízení typu "jen pro čtení", a proto není možné nahrávat soubory na kartu SD v režimu přístupu k souborům. Když je Dash Cam připojena k systému Windows nebo Mac, na Dash Cam se zobrazí kontextové okno, které bude zobrazovat "se MyNextbase Player to review, edit, save, and share recordings".

Napájení (Windows & Mac)

Pokud vyberete tuto možnost, dash cam se zapne se všemi dostupnými funkcemi.
To zahrnuje nabíjení interní baterie, plné nabití bude trvat přibližně 2 hodiny.



Před odpojením od vašeho PC /
Mac VŽDY Dash Cam vypněte.



Informace o aktualizaci firmwaru

Actualizace Firmware

Použijte MyNextbase Player pro aktualizaci Dash Cam firmwaru výběrem "Update Dash Cam"

Firmware ovládá základní fungování Dash Cam. Pokud kamera Dash Cam nefunguje správně, možná budete muset aktualizovat firmware. Aktualizace firmwaru se mohou vydávat i na opravu chyb a zlepšení obecné funkčnosti Dash Cam.

Stručně řečeno, je důležité, abyste v Dash Cam aktualizovali firmware, aby mohl fungovat správně. Doporučujeme vám pravidelně kontrolovat aktualizace, abyste co nejlépe využili svou novou Dash Cam.

Jak zkontrolovat aktuální verzi firmwaru Dash Cam

V nabídce Setup (Nastavení) na straně 4 vyberte položku "System Info" (Informace o systému). Zde naleznete informace týkající se Dash Cam, mj. která verze firmwaru je aktuálně aktivní (t. J. R05.3).

Způsoby aktualizace firmwaru vaší Dash Cam:

Existuje několik způsobů, jak aktualizovat verzi firmwaru:

- Připojte SD kartu k PC nebo Mac pomocí čtečky karet. Tím se otevře jednotka průzkumníka souborů a zobrazí se obsah karty SD. Přejděte na stránku "Support & Downloads" na nextbase.com a stáhněte si nejnovější verzi firmwaru (t. J. R05.4); stáhne se jako soubor .bin. Přesuňte soubor .bin na kartu SD. Vyberte SD kartu a vložte ji zpět do Dash Cam. Když se do Dash Cam dodává napájení, zapne se a automaticky se začne aktualizovat. Během aktualizace začne blikat červená LED dioda nalevo od obrazovky. Po dokončení aktualizace se Dash Cam automaticky restartuje.
- Pokud máte počítač, můžete také aktualizovat svou Dash Cam pomocí funkce "Update Dash Cam" na MyNextbase Player™. Tato funkce nebude fungovat na počítačích Mac. Připojte Dash Cam k PC přes USB, vyberte "Firmware Update" a otevřete MyNextbase Player™ (k dispozici ke stažení zdarma na nextbase.com). Vyberte možnost Aktualizovat Dash Cam. Na počítači se zobrazí kontextové okno s popisem vašeho aktuálního firmwaru a nejnovější dostupné verze. Pokud zvolíte Aktualizovat, váš Dash Cam se automaticky začne aktualizovat. Během aktualizace Dash Cam bliká červená LED. Po dokončení aktualizace se Dash Cam automaticky restartuje. Upozorňujeme, že na aktualizaci Dash Cam je třeba připojení na internet.

Poznámky: Pokud je položka "Ponechat uživatelská nastavení - Keep User Settings" zapnuta v nabídce Nastavení, kamera Dash Cam se automaticky přepne přímo do režimu živého zobrazení videa a je připravena k použití. Pokud je položka "Keep User Settings" ponechána vypnutá, po dokončení aktualizace se kamera přepne do nabídky First Time Use menu, která musí být dokončena před tím, než se kamera dá použít. Aktualizace firmwaru nebude mít vliv na soubory uložené na kartě SD.



Připojení k TV

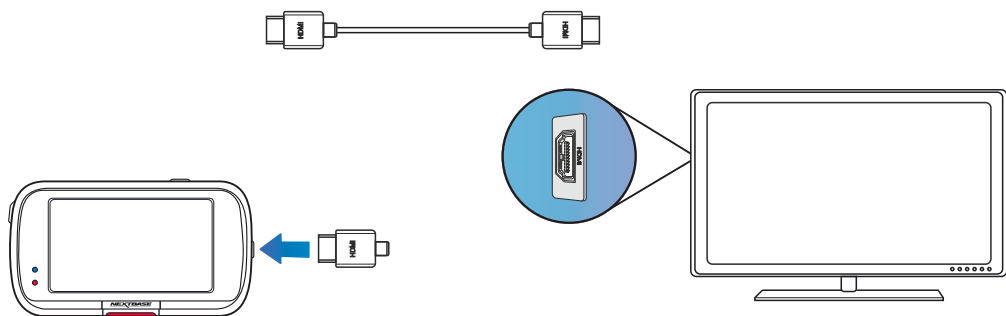
Kamera Dash Cam může být připojena k externímu videozařízení, jako je televizor nebo monitor, což vám umožní sledovat vaše videa na větší obrazovce. Dash Cam můžete připojit k libovolnému televizoru nebo monitoru pomocí kabelu HD-Out. Upozorňujeme, že ne všechny televizory / monitory budou kompatibilní s vaším Dash Cam.

Připojte kabel HD-Out (k dispozici od nejbližšího prodejce) mezi Dash Cam a externím zařízením (viz obrázek níže) a potom Dash Cam zapněte. Obrazovka na přístroji Dash Cam bude prázdná, když se videozáznam posílá do externího zařízení, rozsvítí se červená kontrolka LED napájení na přístroji Dash Cam, což znamená, že jednotka je zapnuta. Poté můžete pokračovat v používání Dash Cam jako obvykle.

Před použitím se ujistěte, že baterie Dash Cam je nabitá, protože není napájena do Dash Cam prostřednictvím kabelu HD-Out.

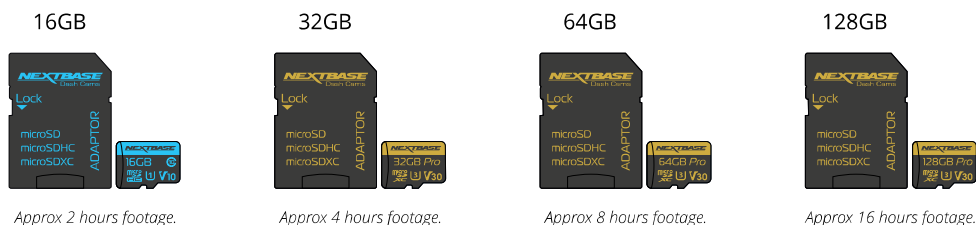
Při dlouhodobém používání může být nutné externí napájení; použijte dodaný kabel USB s adaptérem 5Vdc / USB, který se obvykle dodává s mobilními telefony.

Poznámka: Ujistěte se, že všechny externí zdroje napájení mají správný výstup 5Vdc, jinak dojde k poškození, na co se záruka výrobce nevztahuje.

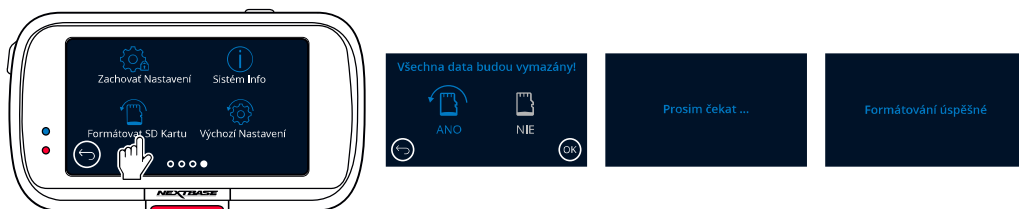


Nextbase™ SD Karty

Nejlepších výsledků dosáhnete, pokud použijete naše karty SD značky Nextbase™ Dash Cam, k dispozici ke koupi on-line nextbase.com, nebo u Vašeho prodejce.



Doporučujeme formátovat SD kartu každé 2 týdny, abyste se ujistili, že máte dostatek místa pro nahrávání a ukládání nových obrázků. Chráněné soubory budou při formátování odstraněny. Chcete-li tyto chráněné soubory zachovat, je nutné je zálohovat externě, nejčastěji uložením souborů do stolního počítače nebo na jiné bezpečné místo k uložení. Chcete-li vyčistit SD kartu, přejděte do nabídky "Formát SD karty" v nabídce nastavení dash cam a postupujte podle pokynů na obrazovce



Kterou SD kartu mám použít s Dash Cam?

NEXTBASE navrhli SD kartu speciálně pro splnění potřeb našich Dash Camů. Pracujeme přímo s továrnou, abychom zajistili konzistentnost kvality SD karty. NEXTBASE strávili roky testováním, zkoušením a vývojem karet SD s cílem optimalizovat jejich výkon pomocí našich přístrojů Dash Camů. Vzhledem k rozdílům v technologii, karta SD, která pracuje s mobilním telefonem nebo počítačem, nemusí s Dash Cam nutně fungovat. Hlavní rozdíly mezi všemi kartami SD jsou velikost úložného prostoru (16 GB, 32 GB, 42 GB atd.) a rychlost načítání.

Rychlost čtení není příliš důležitá, pokud jde o Dash Camy, protože Dash Cam při nahrávání zapisuje data na SD kartu. Schopnost udržovat vysokou rychlost zápisu WRITE je to, proč jsou karty NEXTBASE SD navrženy tak, aby fungovaly lépe než kterákoliv jiná karta SD. Jakýkoliv pokles / kolísání rychlosti zápisu na SD kartě způsobí, že se nahrávka Dash Cam vyrovnává a v některých případech se nahrávání zcela zastaví.

Roky výzkumu a vývoje umožňují našemu výběru SD karet a firmwaru na kartě SD splnit dokonale požadavky našich přístrojů Dash Camů, kde jiné karty SD nefungují. Velkou požadavkem, kterou kladou naše kamery Dash Cam na SD kartu, je schopnost opětovně zapsat nejstarší záběry, kdy se paměť SD zaplní. To znamená, že v Dash Cam je vždy nahrávání ve smyčce - když je Dash Cam zapnutá, nahrávání se vždy provádí. Podle našich zkušeností se většina jiných karet snaží dosáhnout takový účinný proces jako naše karty SD, ale mnohokrát záběry chyběly nebo se vůbec nezaznamenali.

SD Karta Otázky a odpovědi

Proč bych si měl koupit kartu NEXTBASE? Nelze použít jinou kartu?

Naše kamery mají různé požadavky na jiná záznamová zařízení; je to proto, že musí zapisovat soubory, když je karta SD plná, a přepsat nejstarší nechráněné soubory současně

Proč Nextbase SD karty jsou dražší než SD karty jiných značek?

Roky výzkumu a vývoje vedly k vytvoření SD karty, která má vynikající schopnosti, aby zajistila, že pracuje s palubní kamerou, kde ostatní SD karty nemají takové schopnosti. Palubní kamery mají větší technologické požadavky od sd karet, jako je mobilní telefon nebo počítač, takže je na místě vyšší cena.

Takže karty jiné než NEXTBASE mi ani nebudou fungovat?

Karta, která není pro tento účel vyrobena, se může zdát, že na začátku funguje dokonale, i když k selhání může docházet po dlouhodobějším používání, mohou to být dny, týdny nebo měsíce. V nejhorším případě můžete selhání záznamu zjistit až poté, co vaše karta SD nezaznamená vážný incident, proto je nezbytné použít vhodnou kartu.

Mám zadní kamerový modul a palubní kameru, kterou SD kartu potřebuji?

Pokud používáte modul zadní kamery a kameru Dash Cam, musíte zajistit, aby se ve kameře používala karta U3 SD. Je důležité si uvědomit, že naše 32 GB karta microSD U3 bude zaznamenávat přibližně 4 hodiny záznamu v HD předtím, než Dash Cam přepíše nejstarší nahrávky, nebo 2 hodiny, pokud používáte modul zadní kamery. Karta microSD s kapacitou 64 GB U3 zaznamená 8 hodin záznamu v HD formátu nebo 4 hodiny, pokud používáte modul zadní kamery. Největší karta SD, kterou lze použít, je naše karta microSD s kapacitou 128 GB U3 microSD, která dokáže zaznamenat 16 hodin záznamu v HD formátu nebo 8 hodin, pokud používáte modul zadní kamery.

Jaké chyby mohou nastat při použití vadné nebo nekompatibilní karty SD

Mohou se vyskytnout následující jevy:

- SD chyba načítání
- Chyba nahrávání
- Chyba automatického nahrávání
- Zamrznutí obrazovky
- Mezery v nahrávání
- Chybné nebo nepřehratelné soubory
- Chyba při zapínání a vypínání
- Nestlačitelné tlačítka

ā

Pokud zaznamenáte některou z výše uvedených poruch, důrazně doporučujeme vyměnit kartu SD za kartu od NEXTBASE. Všechny naše palubní kamery jsou testovány na SD kartách značky NEXTBASE, proto nemůžeme potvrdit kompatibilitu produktů jiných výrobců. Pro dosažení nejlepších výsledků vždy doporučujeme používat karty značky NEXTBASE.

Nejlepší praxí je občas formátovat kartu SD pro častého uživatele by to mělo být každé dva týdny, pro občasného uživatele je to jednou měsíčně.



Problém	Řešení
Video obraz je rozmazaný.	Odstraňte ochranný kryt čočky, vyčistěte čočku a ujistěte se, že čelní sklo je čisté a zbavené mastnoty, nečistot a zbytků. Zkontrolujte, zda je polarizační filtr správně nastaven; pokyny k nastavení objektivu najdete v příručce Příslušenství (k dispozici na adrese www.nextbase.com).
Nemohu vložit MicroSD kartu.	Karty microSD jsou velmi malé a vyžadují jemné používání. Srovnějte kartu se schématem zobrazenou na Dash Cam a vložte ji, dokud neucítíte mírný odpor pružiny. Nyní musíte zatlačit na kartu prstem, dokud neuslyšíte a cítíte malé kliknutí. Uvolněte tlak a karta zůstane v Dash Cam. Pokud máte problémy, použijte okraj malé mince.
Nemohu vybrat MicroSD kartu.	Po nainstalování karty pomocí nehtu nyní musíte jemně zatlačit kartu dovnitř, dokud neuslyšíte a pocítíte malé kliknutí. Pokud máte problémy, použijte okraj malé mince. Uvolněte tlak a karta MicroSD vyskočí dost daleko na to, abyste ji uchopili.
Na počítači mi nejdou přehrávat video soubory.	Video soubory z Dash Cam jsou ve formátu .MP4 a nemusí být kompatibilní s počítačem, pokud není nainstalován vhodný software pro přehrávání.
Video soubor skáče.	Vyjměte SD kartu a naformátujte, abyste odstranili nesouvislé soubory. Pro nejlepší záznam použijte značkovou microSD kartu třídy 10 (48 MB / s) nebo UHS typu 1 s doporučenou velikostí 8 až 128 GB. Počítač nemusí stačit k přehrávání, zkuste použít jiný počítač. Zkopírujte nahrané video soubory do PC / Mac na přímé přehrávání, a ne na používání Dash Cam jako čtečky karet, protože systém USB ve vašem PC může být pro přehrávání HD videa příliš pomalý.
Zvuk není zosynchronizovaný s přehrávaným obrazem.	Kodeky na počítači nemusí být kompatibilní nebo mít nejnovější standard. Stáhněte si nejnovější kodeky z: www.nextbase.com .
Video je bez zvuku.	Ujistěte se, že je v nabídce Video Menu zapnuté nastavení „Record Audio“.
Fotografie je rozmazaná	Během fotografování držte kameru v klidu. Nezapomeňte, že fotografie je pořízena přibližně 1 sekundu po zaznění zvuku spouště.
Na microSD kartu se mi vejde jen pár minut videa.	Změňte velikost záznamu (funkce Délka videa) na menší velikost. Zvětšete velikost karty microSD. Max. 128 GB. V nabídce Nastavení zkontrolujte, zda je Historie nahrávání nastavena na maximum. Minimální limit celkového počtu nahrávek na Dash Cam je 4.
Acces file nefunguje.	Funkce Access Files bude fungovat na Windows i Mac. Restartujte počítač, protože to může vyžadovat správné načtení potřebného ovladače. Odpojte a znovu připojte Dash Cam. Nezapomeň te, že nemůžete přenášet soubory do Dash Cam v části "Přístup k souborům". Soubory je možné přenášet na SD kartu pomocí čtečky karet
Když je Dash Cam připojena k počítači, do položky "Access Files", nemohu ukládat soubory na paměťovou kartu.	Správně, Dash Cam je zařízení typu "jen pro čtení". Nedoporučuje se ukládat soubory z jiných zdrojů do stejné paměti, kterou použijete na nahrávání v Dash Cam, protože tyto mohou mít negativní vliv na výkon Dash Cam.
Moje Dash Cam se po chvíli vypne.	Buď je baterie téměř vybitá, Dash Cam nemá k dispozici žádné napájení a byla spuštěna doba automatického vypnutí nebo byl zapnutý parkovací režim a během 5 minut nebyl zjištěn žádný pohyb vozidla.
Dash Cam se nezapíná, ale funguje pouze na PC	Napájecí kabel zapalovače cigaret nefunguje. Zkontrolujte pojistku v zástrčce napájecího kabelu automobilu. Náhradní pojistka = typ 2A 32 mm. Pokud se zjistí, že pojistka je spálená, zkontrolujte napájecí kabel, zda není poškozen a mohl by způsobit propálení pojistky.
V Dash Cam nemohu odstranit soubory na mé SD karte.	Zkontrolujte, zda jsou tyto soubory "chráněné". Pokud ano, postupujte podle pokynů na "nechránit soubory".



Problém	Řešení
Po několika minutách od zapnutí Dash Cam je obrazovka tmavá.	Spořič obrazovky je nastaven na ON. V případě potřeby změňte nastavení na OFF. Výchozí nastavení je VYPNUTO.
Zobrazila se zpráva: "Velikost clusteru je nesprávná. Prosím naformátujte SD kartu "na obrazovce.	Karta SD byla zformátována v jiném zařízení a velikost clusteru není kompatibilní. Na naformátování karty SD pomocí karty SD použijte nabídku nastavení.
Batéria sa nenabíja.	Skontrolujte, či je Dash Cam pripojená k spoľahlivému zdroju napájania a či sa používa dodávaný napájací kábel do auta, pričom svieti modrá LED dióda.
Baterie vydrží jen 30 sekund.	BaBaterie se nabije, pouze když je Dash Cam připojena ke zdroji napájení, Nabíjení trvá přibližně 2 hodiny a úplné nabití je indikováno, když zhasne modrá LED na Dash Cam. Chcete-li zařízení nabít, vezměte Dash Cam a nabíjejte ji 2 hodiny; Po úplném nabití zkontrolujte, zda problém přetrvává. Pokud problém přetrvává, může jej způsobovat napájení automobilu.
Batérie vydrží jen 10-15 minut	Je to normální, design baterie umožňuje, aby funkce "Automatické vypnutí" fungovala v případě výpadku energie ve vozidle. Účelem náhradního napájecího adaptéru není náhradní zdroj napájení
Na obrazovce se zobrazí zpráva „SD Card Error“.	Karta SD se stala nepoužitelnou pro Dash Cam. Zálohujte užitečné soubory do počítače a potom naformátujte kartu SD v nabídce nastavení Dash Cam.
Na obrazovce se zobrazí zpráva „SD Card Full“.	Karta SD se zaplnila, protože existuje příliš mnoho chráněných souborů, které nelze vymazat, aby se umožnilo další nahrávání. Přeneste chráněné soubory do počítače a odstraňte nepotřebné soubory nebo zformátujte SD kartu z nabídky nastavení Dash Cam.
Zapnul jsem režim parkování a nyní nemohu zastavit nahrávání.	Dash Cam začne nahrávání vždy, když je detekován pohyb. Na vypnutí parkovacího režimu nejdříve vypněte Dash Cam a vyberte kartu SD, zabráníte tak náhodnému spuštění nahrávání. Zapněte Dash Cam a v nabídce Setup vypněte „Parking Mode“.
Když stis knu tlačítko Menu, nic se	Během nahrávání je to normální. Před stisknutím tlačítka MENU zastavte nahrávání. Pokud se nahrávání znovu spustí dříve, než budete moci stisknout tlačítko MENU, viz výše uvedenou část Režim parkování.
Výsledkem stahování souborů z webu www.nextbase.com cez Google Chrome je správa se škodlivým souborem.	Toto není důvod k obavám, protože tato zpráva se objeví vždy, když se nový software stáhne z internetu. Jednoduše přejděte na nastavení prohlížeče Google Chrome a dočasně vypněte ochranu před škodlivým softwarem a stáhněte a nainstalujte software pro přehrávání. Pak znovu obnovte předchozí nastavení prohlížeče Google Chrome.
Po připojení k počítači neexistuje obrazovka připojení k PC	Vyzkoušejte více portů USB a alternativní kabel mini USB (pokud je to možné). Zkontrolujte, zda je vložen do portu USB na Dash Cam a ne do držáku.
Když je kamera v provozu, je teplá.	Je běžné, že se kamera během typického používání zahřívá, např. při nahrávání videa ve vysokém rozlišení nebo při komunikaci cez WiFi
Nevyřešené problémy	Obnovte Dash Cam na výchozí nastavení v nabídce nastavení a zkuste to znovu. Pokud problém přetrvává, zavolejte na linku technické podpory Spojeného království (02920) 866429 nebo se obraťte na místní středisko technické podpory na adrese www.nextbase.com. případně e-mail: support@nextbase.com



Informace o značce CE (Conformité Européenne)

Značka CE (Conformité Européenne) je symbol (níže) vytištěn na výrobcích, který označuje, že výrobky prodávané v Evropě jsou ve shodě se zdravotními, bezpečnostními a environmentálními normami. Používá se na mnoha výrobcích v mnoha odvětvích (například na SD kartách) jako známka shody s evropskými normami.



V posledních letech se na trhu objevilo mnoho variací této značky. Uvedená ochranná známka je sice podobná, ale je jedinou variantou, který je spojen s evropskými normami. Ostatní značky, jako jsou značky uvedeny níže, nezaručují, že produkt, ke kterému je připojena, splňuje evropské normy na prodej v Evropském hospodářském prostoru (EHP).



Hlavním rozdílem mezi legitimní značkou CE a Zneužívání značkou CE je rozmístění písmen. Písmena C a E mají tendenci se tvořit stejně, ale mezera mezi nimi je to, co odděluje skutečné od falešného. Obrázky níže ukazují, jak mají být písmena rozmístěny. Na legitimní značce CE se nikdy nebudou používat žádné další označení, například hranice nebo kružnice.



CE značka



Falošná CE značka (příliš blízko)



Falošná CE značka (příliš daleko)

Jelikož se nezaručuje, že výrobky bez správného označení CE odpovídají evropským normám v oblasti zdraví a bezpečnosti, tyto výrobky jsou potenciálně méně spolehlivé a mohly by představovat bezpečnostní riziko. Při nákupu elektrických výrobků mějte na paměti označení CE. Výše uvedené popisy falešných označení CE nejsou úplné; Uvědomte si, že na trhu se mohou objevit nové variace.

Licenční smlouva na software

Používáním zařízení souhlasíte s tím, že budete vázáni následujícími podmínkami licenční smlouvy o softwaru.

Nextbase™ Vám poskytuje nevýhradní exkluzivní období, pro které vlastníte zařízení, je to nepřenosné (s výjimkou okolností, kdy prodáváte nebo převádíte zařízení na jinou osobu- další podrobnosti naleznete níže), omezená licence k používání softwaru vloženého do tohoto zařízení ("software") v binární spustitelné podobě v normální formě provozu produktu, spolu s dokumentací a materiálem (tištěným nebo online) zpřístupněným společností Nextbase™ v souvislosti se softwarem ("Dokumentace"). Vlastnictví, vlastnická práva a práva duševního vlastnictví k softwaru a dokumentaci zůstávají na nextbase™ a/nebo jejich třetích stran.

Berete na vědomí, že software a dokumentace jsou majetkem společnosti Nextbase™ a/nebo jejich třetích stran a jsou celosvětově chráněny zákony a smlouvami o právech duševního vlastnictví, včetně Spojených států amerických a mezinárodních smluv o autorských právech.

Dále berete na vědomí, že struktura, organizace a kód softwaru, pro který není zdrojový kód poskytnut, jsou ochrannými známkami společnosti Nextbase™ a/nebo jejich třetích stran a že software ve formě zdrojového kódu zůstává cenným obchodním tajemstvím společnosti Nextbase™ a/nebo jejich třetích stran. Souhlasíte s tím, že software nebo jakoukoli jeho část nebudete dekompilovat, rozebírat, upravovat, zpětně analyzovat, zpětně analyzovat nebo snižovat software nebo jeho část v lidsky čitelné podobě ani vytvářet odvozená díla založená na softwaru nebo dokumentaci.

Souhlasíte s tím, že nebudete kopírovat, pronajímat, licencovat, půjčovat si, překládat, slučovat, přizpůsobovat, měnit, upravovat nebo upravovat celý software nebo dokumentaci, ani nekombinovat software nebo jeho části. S jinými programy nebo jejich vzájemným zařazením. Souhlasíte s tím, že nebudete exportovat ani reexportovat software nebo dokumentaci do žádné země, která porušuje zákony o kontrole vývozu ze Spojených států amerických nebo zákony o kontrole vývozu do žádné jiné příslušné země.

Pokud používáte MyNextbase Connect™ nebo MyNextbase Player™, musíte dodržovat příslušné podmínky použití a přijmout zásady používání, které najdete na www.nextbase.com.

Záruka

Omezení záruky

Tato omezená záruka Vám poskytuje konkrétní zákonná práva a můžete mít další zákonná práva, která se liší v závislosti na státu (nebo zemi nebo provincii). Nextbase™ nevylučuje, neomezuje ani nepozastavuje další zákonná práva, která můžete mít podle zákonů vašeho státu (nebo země nebo provincie). Chcete-li plně porozumět svým právům, měli byste se seznámit se zákony svého státu, země nebo provincie.

Odpovědnost Nextbase™ se vztahuje iba na náklady na palubní kameru samotnou. Na záznamy, které nebyly z jakéhokoli důvodu provedeny nebo získány z Karty SD, se záruka na výrobek nevztahuje. Za škody vzniklé falešnými, chybějícími a vymazanými záběry nepřebíráme žádnou odpovědnost. Žádné nároky na dodatečné náklady mimo náklady samotné palubní kamery nebudou akceptovány.

Nextbase™ zaručuje, že kamery jsou bez vad materiálu nebo zpracování po dobu jednoho roku od data nákupu, a baterie jsou opatřeny zárukou, že jsou bez vad materiálu nebo zpracování po dobu šesti měsíců ode dne nákupu. V tomto období Nextbase™ opraví nebo vymění všechny součásti dle vašeho výběru, které se při běžném používání nezdaří. Tyto opravy nebo výměna musí být provedena bezplatně zákazníkovi za díly nebo práce, za předpokladu, že zákazník předloží doklad o koupi od autoizovaného prodávajícího a nárok na reklamaci bude odůvodněný. Tato omezená záruka se nevztahuje na: (i) kosmetické poškození, jako jsou škrábance, oděrace a studny; (ii) spotřební materiál, jako jsou baterie, pokud nebyl výrobek poškozen v důsledku vady materiálu nebo zpracování; (iii) škody způsobené nehodou, nesprávným použitím, vodou, povodněmi, požárem nebo jinými přírodními činiteli nebo vnějšími příčinami; (iv) škody způsobené službou vám....

Nextbase™ si navíc vyhrazuje právo odmítnout nároky na záruku za produkty nebo služby získané a/nebo použité v rozporu se zákony jakékoli země..

Záruky a opravné prostředky obsažené v této omezené záruce jsou výlučně v maximálním rozsahu povoleném platnými právními předpisy a namísto všech ostatních záruk a společnost nextbase™ výslovně odmítá nápravná opatření, ať už výslovná, předpokládaná, zákonná nebo jinak, včetně mimo jiné jakýchkoli předpokládaných záruk obchodovatelnosti nebo vhodnosti pro určitý účel, právní prostředek nebo jinak. Tato omezená záruka vám poskytuje konkrétní zákonná práva a můžete mít další zákonná práva, která se v jednotlivých zemích liší. Pokud nelze implicitní záruky vyloučit v souladu se zákony vašeho státu nebo země, pak jsou tyto záruky omezeny na dobu trvání této omezené záruky. Některé státy (a země a provincie) nepovolují omezení, jak dlouho se záruka očekává, takže výše uvedené omezení se na vás nemusí vztahovat. Pokud během záruční doby v souladu s touto omezenou zárukou odešlete nárok na záruční servis, nextbase™ podle svého výběru: (i) opraví zařízení pomocí nových součástí nebo dříve použitých součástí, které splňují standardy kvality společnosti Nextbase™; (ii) Vymění zařízení za nové zařízení nebo repasované zařízení, které splňuje standardy kvality nextbase™. Tento nárok je vaším jediným a

Záruka (pokrač.)

exkluzivním opravným prostředkem v rámci záruky. Na opravené nebo vyměněné zařízení se vztahuje 30denní záruka. Pokud je kamera stále v původní záruce, je nová záruka 30 dní, nebo do konce původní dvouleté záruky, podle toho, která doba je delší.

Před vyhledáním záručního servisu si přečtěte a prohlédněte online nápovědu, která je k dispozici na adrese www.nextbase.com. Pokud vaše zařízení po použití těchto zdrojů stále nefunguje správně, obraťte se na autorizované servisní středisko Nextbase™ v původní zemi nákupu nebo postupujte podle pokynů na stránce podpory na adrese www.nextbase.com, pro záruční servis. Pokud hledáte záruční servis mimo původní zemi nákupu, nextbase™ nemůže zaručit, že díly a produkty potřebné k opravě nebo výměně vašeho produktu budou k dispozici kvůli rozdílům v nabídkách produktů a platných normách, zákonech a předpisech. V takovém případě, Nextbase™ může na základě vlastního uvážení a podle platných zákonů, opravit nebo vyměnit váš produkt za srovnatelné produkty a součásti Nextbase™ nebo požadovat, abyste svůj produkt odeslali do nextbase™ autorizovaného servisního střediska v zemi původního nákupu nebo do autorizovaného servisního střediska Nextbase v jiné zemi™, které může váš produkt opravit. V takovém případě budete zodpovědní za dodržování všech platných dovozních a vývozních zákonů a předpisů a za zaplacení všech cel, DPH, přepravních poplatků a dalších souvisejících daní a poplatků. V některých případech, Nextbase™ a její prodejci nemusí být schopni opravit váš produkt v zemi mimo původní země.

Online aukční nákupy použitých produktů

Na produkty zakoupené prostřednictvím online aukcí se záruka Nextbase™ nevztahuje. K získání záručního servisu je nutný originál nebo kopie prodejního dokladu od původního prodejce. Nextbase™ nenahrazuje chybějící součásti z jakéhokoli balíčku zakoupeného prostřednictvím online aukce.

Mezinárodní prodej

Mezinárodní distributoři mohou poskytnout zvláštní záruku za zařízení zakoupené mimo Spojené království v závislosti na zemi. V případě potřeby je tato záruka poskytována místním domácím distributorem společnosti a tento distributor poskytuje místní služby pro vaše zařízení. Záruky distributora platí pouze v oblasti zamýšlené distribuce.

Dash Cam

Sledujte cestu

Nextbase™ nabízí širokou škálu palubních kamer, které nejlépe vyhovují vašim potřebám.



122

222

322
GW

422
GW

522
GW

622
GW

Kamery pro zadní sklo

Připraveni vyrazit?

Nové zadní kamery poskytují výhled na vozovku jak vpředu, tak na všechny úhly.



Příslušenství

Připraveni vyrazit?

Vše, co potřebujete k ukládání videí, ochraně Dash Cam a další.



Pro více informací o naší kompletní nabídce Dash Camů a příslušenství, prosím, stáhnout Nextbase™ Příslušenství Manuál, k dispozici na www.nextbase.com

Nextbase™ Služby a Software



MyNextbase.com Cloud™

Získejte přístup ke svým záznamům kdekoliv na světě pomocí bezplatného online webového portálu (vyžaduje připojení k internetu).



MyNextbase Connect™

Nová aplikace Nextbase pro přenos, prohlížení a úpravy obrázků na smartphonu nebo tabletu.



MyNextbase Player™

Zobrazení, úprava a sdílení obrázků v počítači pomocí nového, snadno použitelného bezplatného softwaru PC/MAC.

Dash Cam Kompatibilita služeb

	MyNextbase Cloud	MyNextbase Player	MyNextbase Connect
122	✓	✗	✗
222	✓	✓	✗
322 GW	✓	✓	✓
422 GW	✓	✓	✓
522 GW	✓	✓	✓
622 GW	✓	✓	✓



122

222

322GW

422GW

522GW

622GW

	Hlavní Rozlišení	720p @ 30fps	1080p @ 30fps	1080p @ 60fps	1440p @ 30 fps	1440p @ 30 fps	4K @ 30 FPS
	Plocha	2" LED HD IPS	2.5" LED HD IPS	2.5" LED HD IPS Touch	2.5" LED HD IPS Touch	3" LED HD IPS Touch	3" LED HD IPS Touch
	Úhel	120°	140°	140°	140°	140°	140°
	GPS	Ne	Ne	10x GPS	10x GPS	10x GPS	10x GPS
	Wi-Fi	Ne	Ne	QuickLink Wi-Fi	QuickLink Wi-Fi	QuickLink Wi-Fi	QuickLink Wi-Fi
	Bluetooth	Ne	Ne	4.2	4.2	4.2	4.2
	Polarizační Filtr	Kompatibilní	Kompatibilní	Kompatibilní	Kompatibilní	Ano	Ano
	Alexa	Ne	Ne	Ne	Alexa built-in	Alexa built-in	Alexa Built-in
	Parkovací Režim	Inteligentní	Inteligentní	Inteligentní	Inteligentní	Inteligentní	Inteligentní
	Nextbase™ Emergency Response	Ne	Ne	Ano	Ano	Ano	Ano
	Kompatibilita zadní kamery (Zadní Kamera, Kamera S Výhledem Do Kabiny, Kamera Zadního Okna)	Ne	Ne	Ano -Před 1080p Žád 720p	Ano -Před 1440p/1080p Žád 720p/1080p	Ano -Před 1440p/1080p Žád 720p/1080p	Ano -Před 4K/1440p/1080p Žád 720p/1080p
	Nextbase Cloud™ Storage	Ano	Ano	Ano	Ano	Ano	Ano
	MyNextbase Player™	Ne	Ano	Ano	Ano	Ano	Ano
	MyNextbase Connect™	Ne	Ne	Ano	Ano	Ano	Ano

Poznámka: Společnost NEXTBASE™ si vyhrazuje právo na provedení změn pomocí firmware aktualizací bez předchozího upozornění. Provedené změny však nesmějí mít negativní vliv na celkový chod a charakter produktu. Aktualizaci firmware si můžete zkontrolovat na stránce www.nextbase.com, nebo pomocí aplikace MyNextbase Connect™. Obsah balení produktu uvedený v tomto návodu se může měnit. Aktuální stav obsahu balení si můžete zkontrolovat na stránce www.nextbase.com

NEXTBASE

Dash Cams



www.nextbase.com



NBDVR522GW-CZ-R3